



# CHECK UP 2012

## La competitività dell'agroalimentare italiano

Rapporto annuale ISMEA

## 8. Italia: la domanda estera e la bilancia commerciale agroalimentare



### IN SINTESI

Nonostante la situazione di stagnazione e in alcuni casi di recessione di molti paesi, anche europei, le esportazioni di prodotti agroalimentari continuano ad aumentare facendo fronte al calo dei consumi interni.

Le **esportazioni agroalimentari dell'UE** verso i paesi terzi nel **2011** hanno superato i 100 miliardi di euro e hanno registrato un incremento del 16,5% rispetto all'anno precedente (+15,9% per i prodotti agricoli e +16,6% per quelli trasformati). **Negli ultimi cinque anni** sono aumentate dell'8,5% medio annuo, in misura superiore rispetto all'export complessivo. A trainare l'export agroalimentare comunitario è stato soprattutto il settore agricolo (+11,9% medio annuo) che tuttavia rappresenta solo il 21,3% del totale. Nello stesso periodo sono aumentate anche le importazioni dai paesi extracomunitari (+6% medio annuo) producendo un disavanzo di 17 miliardi di euro nel 2011.

I paesi comunitari principali esportatori che tra il 2006 e il 2011 hanno visto aumentare di più l'export di prodotti dell'agricoltura e dell'industria alimentare (ma la stessa considerazione vale se l'orizzonte temporale riguarda gli ultimi dieci anni) sono stati la Polonia, che ha giovato dell'ingresso nell'Unione del 2004, la Germania, i Paesi Bassi, l'Italia e la Spagna. Nel 2011, comunque, l'Italia è tra i paesi il cui export è cresciuto di meno, con un +8,5% sul 2010, rispetto al +11% di Germania e Spagna e al +14% della Francia.

La recente e tutt'ora in atto crisi dell'eurozona, con la conseguente debolezza dell'Euro nei confronti del dollaro statunitense e delle valute del pacifico, può favorire le **esportazioni verso i paesi terzi**. Si tratta di un'opportunità soprattutto per quei paesi le cui esportazioni sono orientate maggiormente al di fuori dei confini comunitari. Tra i principali paesi UE esportatori quelli con un'incidenza maggiore di export agroalimentare extra UE nel 2011 sono la Gran Bretagna (36,2%), la Francia (33,5%), la Danimarca (32,8%) e l'Italia (31,8%). Rispetto all'inizio del decennio la Francia ha aumentato la quota di esportazioni extracomunitarie, superando l'Italia, che ha mantenuto una quota pressoché stazionaria (stessa considerazione per la Danimarca), mentre la Gran Bretagna l'ha ridotta, nonostante una ripresa a partire dal 2008.

L'Italia mostra purtroppo una bassa propensione all'export sia dell'agricoltura, sia dell'industria alimentare: l'incidenza delle esportazioni sulla produzione agricola e sul fatturato dell'industria alimentare è inferiore alla media comunitaria e ai principali paesi competitor (Spagna, Francia e Germania).

Nel 2011 **l'Italia** ha registrato oltre 30 miliardi di euro di esportazioni agroalimentari, a fronte di oltre 40 miliardi di euro di importazioni, con un disavanzo di oltre 10 miliardi di euro. L'export italiano di prodotti agroalimentari è aumentato dell'8,5% nel 2011 e del 12,8% nel 2010, trainato soprattutto dalle esportazioni extra UE che negli ultimi anni, ad eccezione del 2009 quando hanno registrato una riduzione, sono aumentate ad un tasso maggiore di quelle comunitarie.

Nel medio periodo (2006-2011) l'aumento dell'export agroalimentare complessivo è stato del 6,2% medio annuo, con l'export extracomunitario che mediamente ogni anno è aumentato del 6,5% e quello comunitario del 6,1%. Nello stesso periodo le importazioni agroalimentari hanno registrato tassi di crescita più contenuti, ad eccezione del 2011. Le importazioni agroalimentari sono infatti aumentate del 4,4% medio annuo tra il 2006 e il 2011 e dell'11% nel 2011.

**Il 68% delle esportazioni agroalimentari italiane sono dirette verso i paesi Ue e solo il 32% nei paesi terzi. Negli ultimi 10 anni le aree di destinazione sono rimaste pressoché le stesse** (tra il 2001 e il 2011 l'export comunitario è aumentato del 5% medio annuo, quello extra-Ue del 5,4% medio annuo). I principali paesi clienti (Germania, Francia, Regno Unito, Stati Uniti, Svizzera, Spagna, Austria), hanno perso parte del loro peso, continuando tuttavia a ricevere il 59% del prodotto italiano (nel 2001 ricevevano complessivamente il 67%). Hanno invece aumentato il loro peso relativo altri paesi clienti quali la Cina, la Romania, la Russia, la Repubblica Ceca, la Polonia, l'Austria e i Paesi Bassi. Si tratta tuttavia di mercati ancora piuttosto marginali per l'Italia (ricevono una percentuale delle esportazioni italiane compresa tra il 3,6% dei Paesi Bassi e lo 0,6% della Cina).

Tra i gruppi di prodotto agroalimentari, quelli per cui l'Italia ha presentato nel 2011 un livello di export nettamente superiore all'import sono stati: "bevande alcoliche e non alcoliche e aceto" (che comprende il vino), "pasta, pane e prodotti della pasticceria e biscotteria" e "preparazioni di ortaggi, legumi e frutta". Quelli per cui, invece, è stata particolarmente deficitaria sono stati: "animali vivi", "tabacchi", "pesci, molluschi e crostacei freschi, congelati, secchi, salati e affumicati", "zucchero e prodotti a base di zucchero", "cereali", "panelli, farine e mangimi", "semi e frutti oleosi", "carni fresche, congelate, conservate, stagionate, secche e salate", "grassi e oli animali o vegetali" e "latte e derivati, uova, miele".

Nel 2011, tra i principali prodotti esportati, è aumentato in misura più consistente l'export di caffè, mele e pere fresche, formaggi e latticini, succhi di frutta, carni bovine fresche, acqueviti e vini e mosti (soprattutto spumanti e vini sfusi). Al contrario hanno subito una contrazione delle esportazioni alcuni prodotti ortofrutticoli freschi quali: albicocche, ciliegie, prugne, pesche e nettarine, agrumi e kiwi tra la frutta e pomodori, cavoli, cavolfiori, cavoli ricci, cavoli rapa e simili, lattughe e cicorie tra gli ortaggi. Stabili o in crescita più contenuta sono risultate le esportazioni degli altri prodotti dell'agroalimentare.

Relativamente alle importazioni sono aumentate moltissimo quelle di caffè (+44,1%), di cereali (+40,9%), in particolare di mais (+65%), di zucchero e prodotti a base di zucchero (+36,9%), anche in relazione al forte aumento dei prezzi internazionali. Consistente è stato anche l'incremento delle importazioni di molluschi, cacao in grani, latte e crema di latte, formaggi e latticini, preparazioni e conserve di pesce. L'import di alcuni tipi di ortaggi, di acqueviti e liquori, di fiori, di animali vivi e di tabacchi è, invece, risultato in contrazione. Le importazioni degli altri principali prodotti sono, invece, aumentate in misura contenuta.

Tra i prodotti agroalimentari ve ne sono alcuni che rappresentano l'eccellenza dell'agroalimentare nazionale e costituiscono il cosiddetto **made in Italy**. Si tratta di prodotti che nel 2011 hanno rappresentato il 65,9% delle esportazioni agroalimentari complessive. I prodotti maggiormente esportati sono i vini e gli spumanti, che costituiscono il 22% del made in Italy agroalimentare, seguiti dalla frutta fresca e secca, dalle preparazioni di ortaggi, legumi e frutta, dalla pasta e dai formaggi e latticini. Nel 2011 le esportazioni del made in Italy agroalimentare sono cresciute del 6,8%, in misura inferiore rispetto al totale agroalimentare (+8,5%). Tassi di crescita a due cifre sono stati registrati per: formaggi e latticini (+15,1%), in particolare formaggi grana e parmigiano (+20,6%), vini e spumanti (+12,4%), soprattutto spumanti (+23,2%), e succhi di frutta e agrumi (+12,7%). In aumento anche le esportazioni di frutta fresca e secca, prodotti della panetteria, biscotteria e pasticceria, pasta, olio d'oliva, prodotti dolciari a base di cacao, preparazioni e conserve suine, aceti e vermouth. Tra i prodotti del made in Italy solo gli ortaggi freschi hanno registrato una consistente riduzione delle esportazioni (-10,1%), seguiti da una modesta contrazione delle esportazioni di riso semilavorato e lavorato (-3,4%). Sostanzialmente stabile l'export delle conserve di pomodoro.

## INDICE degli argomenti

**8.1 Gli scambi commerciali  
dei 27 paesi UE**  
pag. 3

**8.1.1 Importazioni ed  
esportazioni**  
pag. 3

**8.1.2 La propensione  
all'export**  
pag. 6

**8.2 La bilancia commerciale  
agroalimentare italiana**  
pag. 8

### 8.1. Gli scambi commerciali dei 27 paesi UE

## 8.1.1. Importazioni ed esportazioni

Tab. 1 - Interscambio commerciale con l'estero (Extra UE) in valore (mld di euro) dell'UE 27

	mld €		Var. % annue				T.v.m.a.	
	2011	Peso % <sup>1</sup>	08/07	09/08	10/09	11/10	01-11	06-11
<b>Export</b>								
<b>Totale, di cui:</b>	<b>1.554</b>		<b>5,5</b>	<b>-16,0</b>	<b>23,4</b>	<b>14,5</b>	<b>5,3</b>	<b>5,6</b>
<b>Agroalimentare, di cui:</b>	<b>102</b>	<b>6,6</b>	<b>10,9</b>	<b>-8,5</b>	<b>22,1</b>	<b>16,5</b>	<b>5,5</b>	<b>8,5</b>
- Agricoltura	22	21,3	26,7	-14,6	26,2	15,9	7,1	11,9
- Industria alimentare	80	78,7	7,1	-6,7	21,0	16,6	5,1	7,6
<b>Import</b>								
<b>Totale, di cui:</b>	<b>1.714</b>		<b>9,1</b>	<b>-21,3</b>	<b>24,1</b>	<b>11,9</b>	<b>5,1</b>	<b>5,1</b>
<b>Agroalimentare, di cui:</b>	<b>119</b>	<b>6,9</b>	<b>10,3</b>	<b>-13,1</b>	<b>12,0</b>	<b>15,3</b>	<b>4,2</b>	<b>6,0</b>
- Agricoltura	55	46,1	9,4	-16,0	15,1	18,2	3,7	6,4
- Industria alimentare	64	53,9	11,1	-10,8	9,7	13,0	4,6	5,7
<b>Saldo</b>								
<b>Totale, di cui:</b>	<b>-160</b>		<b>32,3</b>	<b>-47,9</b>	<b>30,1</b>	<b>-8,3</b>	<b>3,5</b>	<b>0,9</b>
<b>Agroalimentare, di cui:</b>	<b>-17</b>	<b>10,4</b>	<b>8,7</b>	<b>-26,6</b>	<b>-23,9</b>	<b>8,7</b>	<b>-1,2</b>	<b>-4,1</b>
- Agricoltura	-33	-	1,6	-16,8	8,6	19,7	2,0	3,5
- Industria alimentare	16	-	-34,5	64,5	130,0	33,3	7,7	19,3

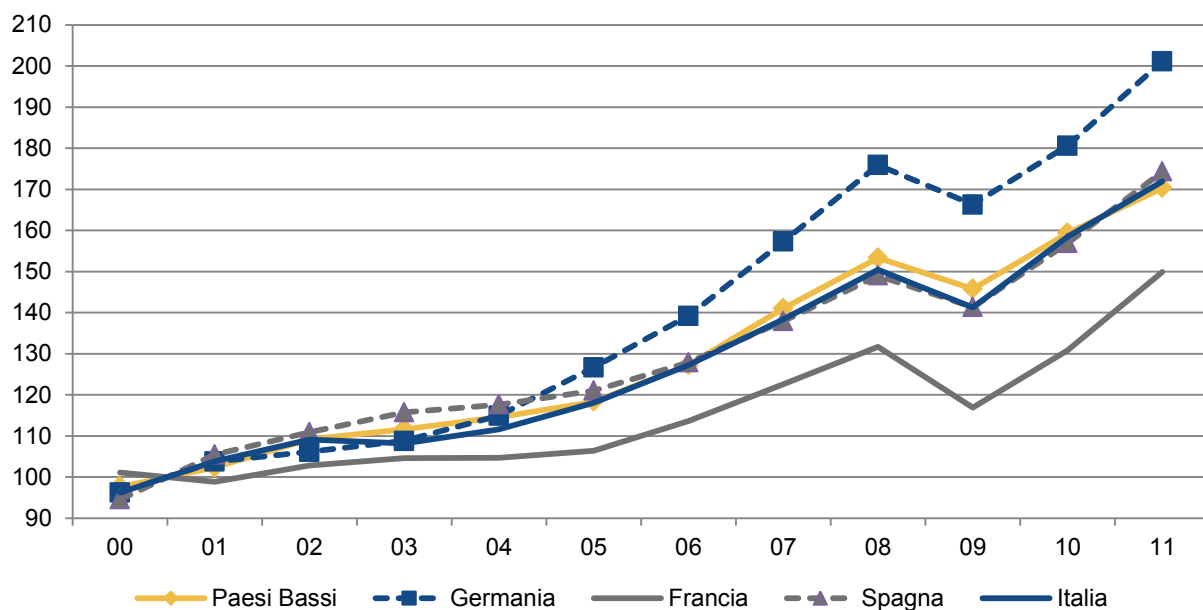
Fonte: elaborazione ISMEA su dati Eurostat

Tab. 2 - Scambi commerciali agroalimentari<sup>1</sup> complessivi (Extra UE e Intra UE) in valore (mln di euro) dei principali paesi esportatori e importatori dell'Ue 27

Paese	mln euro		Var. % annue				T.v.m.a.	
	2011	Peso %	08/07	09/08	10/09	11/10	01-11	06-11
<b>Export</b>								
<b>UE 27</b>	<b>402.416</b>	<b>100,0</b>	<b>9,1</b>	<b>-6,7</b>	<b>11,5</b>	<b>11,1</b>	<b>5,4</b>	<b>6,5</b>
Paesi Bassi	67.444	16,8	8,7	-4,9	9,3	6,9	5,1	6,1
Germania	60.730	15,1	11,8	-5,5	8,6	11,4	6,7	7,5
Francia	56.364	14,0	7,4	-11,2	11,9	14,5	3,4	5,0
Spagna	32.896	8,2	8,0	-5,1	11,0	11,1	5,2	5,9
Belgio	31.397	7,8	9,7	-6,6	5,7	10,5	4,2	5,1
Italia	30.131	7,5	8,7	-6,1	12,1	8,5	5,1	6,1
Regno Unito	22.507	5,6	0,7	-6,3	16,2	13,1	2,5	4,9
Danimarca	17.135	4,3	4,8	-6,6	9,4	7,0	2,4	2,8
Polonia	15.239	3,8	15,1	-1,6	18,7	10,6	16,2	12,6
Austria	9.810	2,4	8,8	-9,0	9,1	15,1	8,5	6,0
<b>Import</b>								
<b>UE 27</b>	<b>416.121</b>	<b>100,0</b>	<b>8,7</b>	<b>-7,9</b>	<b>9,3</b>	<b>11,1</b>	<b>5,1</b>	<b>5,9</b>
Germania	73.485	17,7	7,4	-5,7	9,1	12,1	4,7	6,2
Regno Unito	46.094	11,1	0,5	-7,9	9,6	7,3	3,5	2,8
Francia	45.450	10,9	9,8	-5,3	7,0	8,7	4,0	5,4
Paesi Bassi	44.360	10,7	16,6	-9,0	10,1	13,1	5,9	8,0
Italia	40.705	9,8	3,9	-8,0	12,2	10,9	3,7	4,3
Belgio	29.752	7,1	11,2	-8,2	4,7	14,4	4,6	5,7
Spagna	29.212	7,0	5,5	-11,7	8,9	10,4	4,7	4,0
Polonia	13.018	3,1	24,9	-10,8	19,7	14,6	11,9	13,7
Svezia	11.837	2,8	8,5	-7,8	15,9	11,0	7,0	6,9
Austria	11.136	2,7	7,6	-4,9	8,9	10,0	6,5	6,8

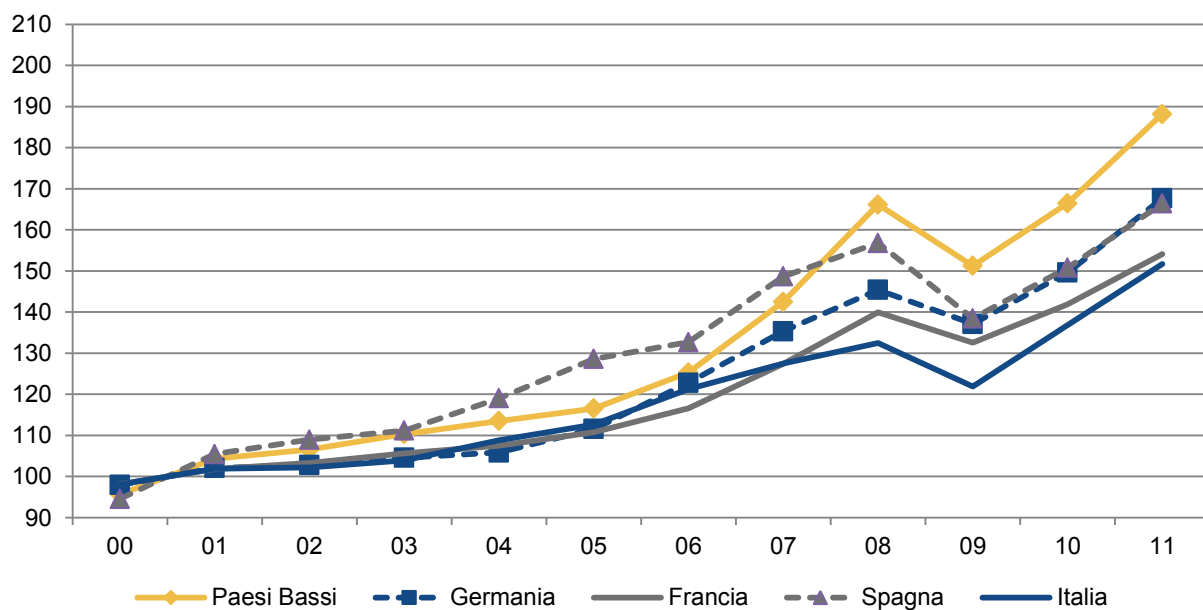
1) Classificazione Ateco 2007 A+CA. Fonte: elaborazione ISMEA su dati Eurostat

Fig. 1 - Indice (base 2000-2001=100) delle esportazioni agroalimentari (in valore) complessive dei principali paesi esportatori dell'UE 27



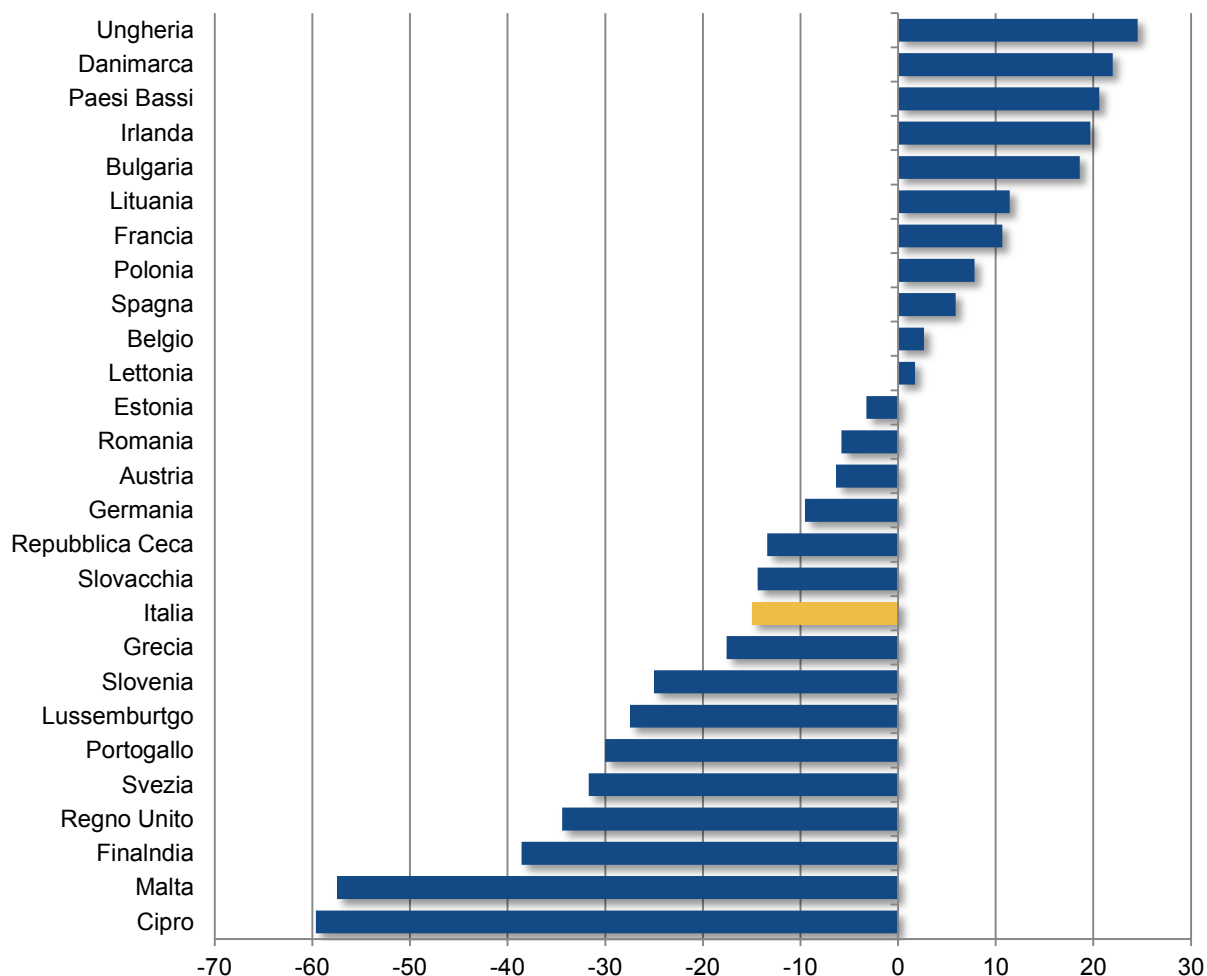
Fonte: elaborazione ISMEA su dati Eurostat

**Fig. 2 - Indice (base 2000-2001=100) delle importazioni agroalimentari (in valore) complessive dei principali paesi importatori dell'UE 27**



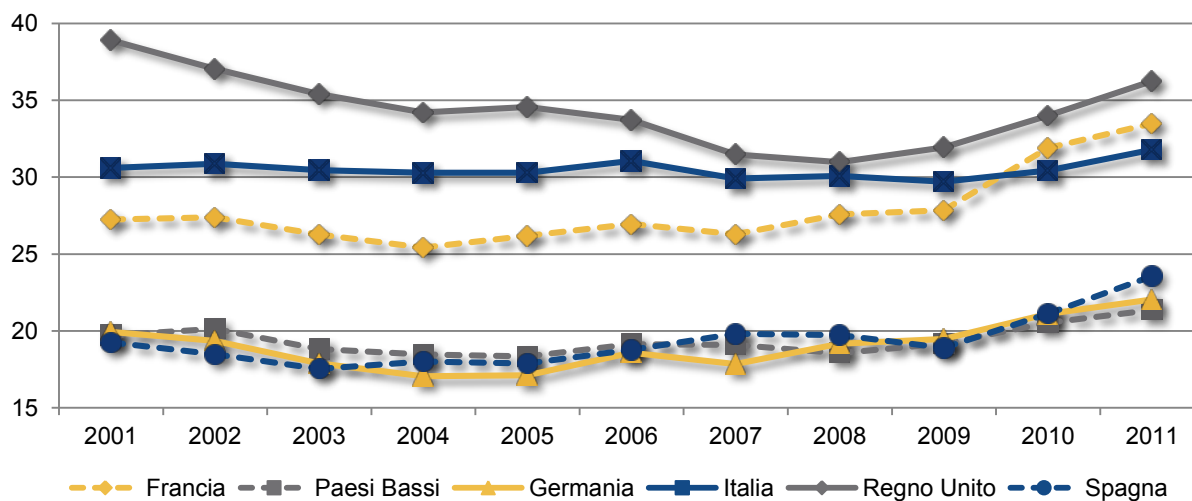
Fonte: elaborazione ISMEA su dati Eurostat

**Fig. 3 - Saldo normalizzato degli scambi commerciali agroalimentari (in valore) mondiali dei paesi UE 27. Anno 2011**



Fonte: elaborazione ISMEA su dati Eurostat

**Fig. 4 - Peso % delle esportazioni in valore Extra UE 27 di prodotti agroalimentari<sup>1</sup>**



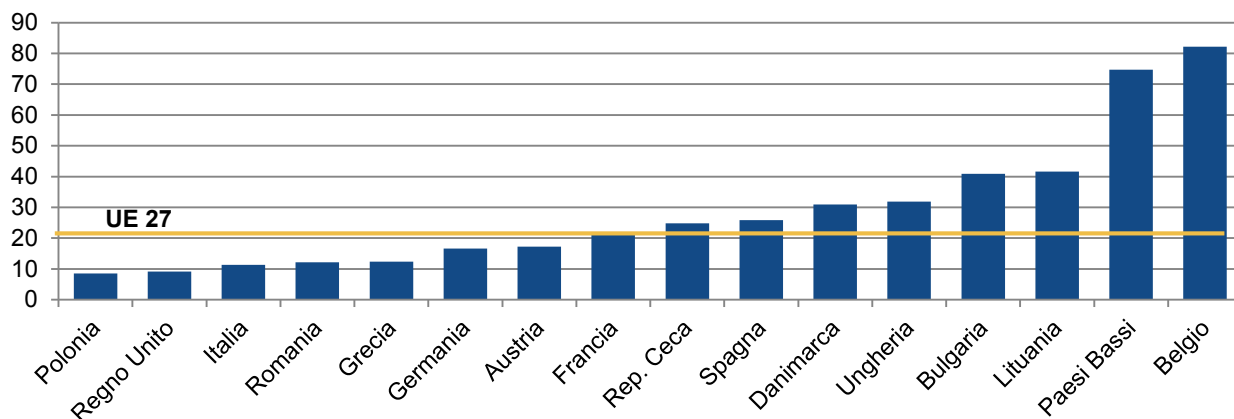
Fonte: elaborazione ISMEA su dati Eurostat

**Tab. 3 - Esportazioni (mln di euro) di prodotti agroalimentari<sup>1</sup> dei paesi comunitari per macroarea di destinazione**

Paesi <sup>2</sup>	Export agroalim.	Export Extra UE27	Peso % Export Extra UE 27	Peso % Export Extra UE 27		
				2011	media 00-02	media 09-11
Francia	56.364	18.881	33,5	27,6	31,1	3,5
Paesi Bassi	67.444	14.419	21,4	19,9	20,4	0,4
Germania	60.730	13.389	22,0	20,3	20,9	0,6
<b>Italia</b>	<b>30.131</b>	<b>9.578</b>	<b>31,8</b>	<b>30,6</b>	<b>30,6</b>	<b>-0,002</b>
Regno Unito	22.507	8.156	36,2	38,0	34,1	-3,9
Spagna	32.896	7.756	23,6	19,5	21,2	1,7
Danimarca	17.135	5.623	32,8	30,4	30,8	0,4
Belgio	31.397	4.334	13,8	11,9	13,2	1,3
Polonia	15.239	3.374	22,1	34,2	20,7	-13,5
Irlanda	9.378	2.119	22,6	25,6	20,2	-5,5
Austria	9.810	2.095	21,4	17,6	20,6	3,0
Svezia	6.146	1.643	26,7	38,9	26,7	-12,2
Portogallo	4.898	1.505	30,7	24,9	28,0	3,1
Lituania	3.475	1.416	40,7	37,1	38,3	1,1
Grecia	4.479	1.321	29,5	33,9	30,8	-3,1
Ungheria	6.675	1.218	18,2	28,5	17,4	-11,1
Finlandia	2.176	1.196	55,0	52,2	53,4	1,1
Romania	4.032	1.159	28,7	33,1	26,3	-6,8
Bulgaria	3.292	908	27,6	50,8	28,5	-22,3
Lettonia	1.753	633	36,1	25,6	35,7	10,1
Repubblica Ceca	5.246	414	7,9	16,7	7,9	-8,8
Slovenia	1.448	399	27,6	70,3	28,8	-41,4
Estonia	1.151	332	28,8	28,2	30,0	1,8
Slovacchia	2.961	114	3,8	10,4	3,7	-6,8
Malta	135	108	80,3	84,1	81,1	-3,1
Cipro	247	90	36,3	30,3	35,0	4,7
Lussemburgo	1.269	34	2,7	2,3	2,0	-0,3
<b>UE 27</b>	<b>402.416</b>	<b>102.214</b>	<b>25,4</b>	<b>24,5</b>	<b>23,9</b>	<b>-0,6</b>
<b>UE 15</b>	<b>356.761</b>	<b>92.049</b>	<b>25,8</b>	<b>24,2</b>	<b>24,2</b>	<b>0,1</b>
<b>Area Euro 17</b>	<b>316.915</b>	<b>77.669</b>	<b>24,5</b>	<b>22,4</b>	<b>23,1</b>	<b>0,6</b>

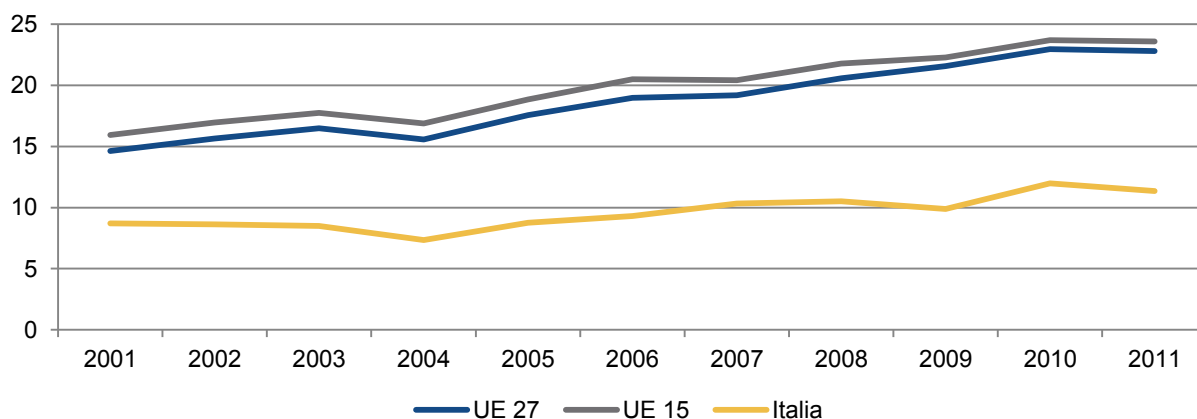
1) Classificazione Ateco 2007 A+CA. 2) Ordinati per livello delle esportazioni agroalimentari Extra UE 27 del 2011.  
Fonte: elaborazione ISMEA su dati Eurostat

### 8.1.2. La propensione all'export

**Fig. 5 - Incidenza % delle esportazioni sulla produzione agricola ai prezzi base (valori correnti) dell'agricoltura, per i principali paesi UE esportatori. Anno 2011**


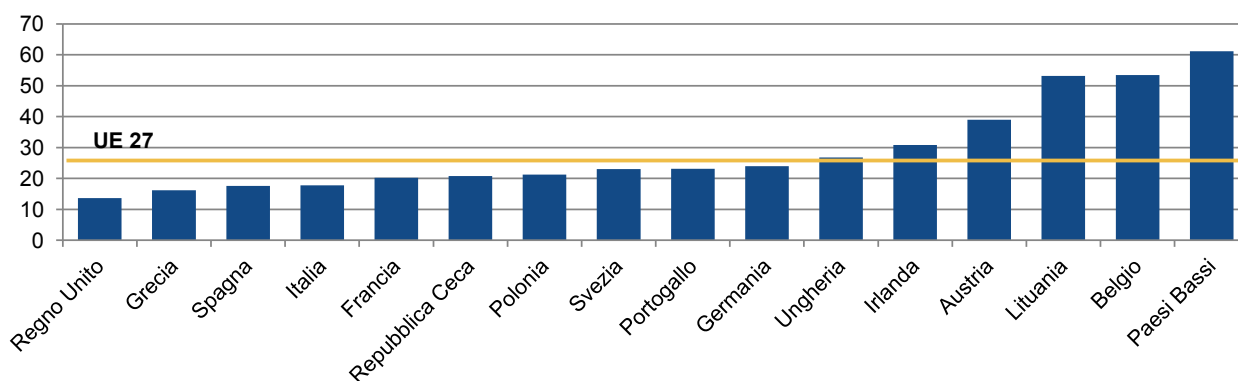
Fonte: elaborazione ISMEA su dati Eurostat

**Fig. 6 - Dinamica dell'incidenza % delle esportazioni sulla produzione agricola ai prezzi base (valori correnti)**



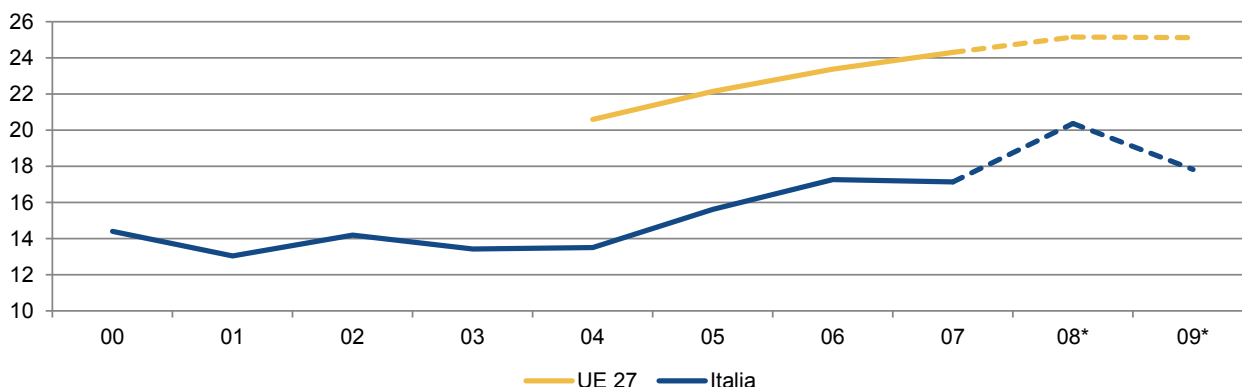
Fonte: elaborazione ISMEA su dati Eurostat

**Fig. 7 - Incidenza % delle esportazioni sul fatturato dell'industria alimentare, delle bevande e del tabacco, per i principali paesi UE esportatori. Anno 2009**



Fonte: elaborazione ISMEA su dati Eurostat

**Fig. 8 - Dinamica dell'incidenza % delle esportazioni sul fatturato dell'industria alimentare, delle bevande e del tabacco**



\* I dati relativi al fatturato del 2008 e del 2009 sono in base alla classificazione delle attività economiche Nace Rev.2 mentre i dati dal 2000 al 2007 sono in base alla classificazione delle attività economiche Nace Rev. 1.1.  
Fonte: elaborazione ISMEA su dati Eurostat

## 8.2. La bilancia commerciale agroalimentare italiana

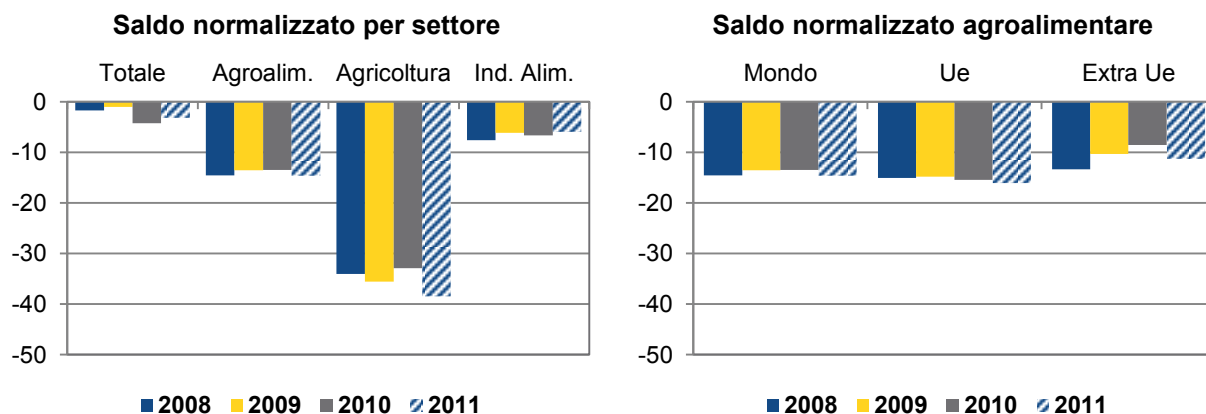
Tab. 4 - Interscambio commerciale con l'estero dell'Italia

	mln €	Peso % <sup>1</sup>	Var. % annue				T.v.m.a.	
			2011	08/07	09/08	10/09	11/10	01-11
<b>Export</b>								
<b>Totale, di cui:</b>	<b>375.850</b>		<b>1,2</b>	<b>-20,9</b>	<b>15,6</b>	<b>11,4</b>	<b>2,9</b>	<b>2,4</b>
<b>Agroalimentare, di cui:</b>	<b>30.160</b>	<b>8,0</b>	<b>8,7</b>	<b>-6,2</b>	<b>12,8</b>	<b>8,5</b>	<b>5,1</b>	<b>6,2</b>
- Agricoltura	5.770	19,1	7,3	-13,8	21,7	2,8	3,5	5,9
- Industria alimentare	24.390	80,9	9,1	-4,2	10,7	10,0	5,6	6,3
<b>Import</b>								
<b>Totale, di cui:</b>	<b>400.480</b>		<b>2,3</b>	<b>-22,1</b>	<b>23,4</b>	<b>9,0</b>	<b>3,9</b>	<b>3,0</b>
<b>Agroalimentare, di cui:</b>	<b>40.463</b>	<b>10,1</b>	<b>3,9</b>	<b>-8,1</b>	<b>12,6</b>	<b>11,0</b>	<b>3,7</b>	<b>4,4</b>
- Agricoltura	12.980	32,1	4,5	-10,7	14,6	16,7	2,9	4,6
- Industria alimentare	27.483	67,9	3,6	-6,9	11,8	8,5	4,1	4,3
<b>Saldo</b>								
<b>Totale, di cui:</b>	<b>-24.630</b>		<b>51,6</b>	<b>-54,9</b>	<b>411,3</b>	<b>-18,0</b>		
<b>Agroalimentare, di cui:</b>	<b>-10.303</b>	<b>41,8</b>	<b>-8,1</b>	<b>-13,9</b>	<b>12,1</b>	<b>19,1</b>		
- Agricoltura	-7.210	70,0	1,9	-7,8	8,2	30,9		
- Industria alimentare	-3.093	42,9	-20,7	-23,7	19,8	-1,5		

1) Il peso % si riferisce agli scambi totali per la voce "agroalimentare" e agli scambi di prodotti agroalimentari per le voci "agricoltura" e "industria alimentare".

Fonte: elaborazione ISMEA su dati Istat

Fig. 9 - Saldo normalizzato dell'interscambio commerciale italiano



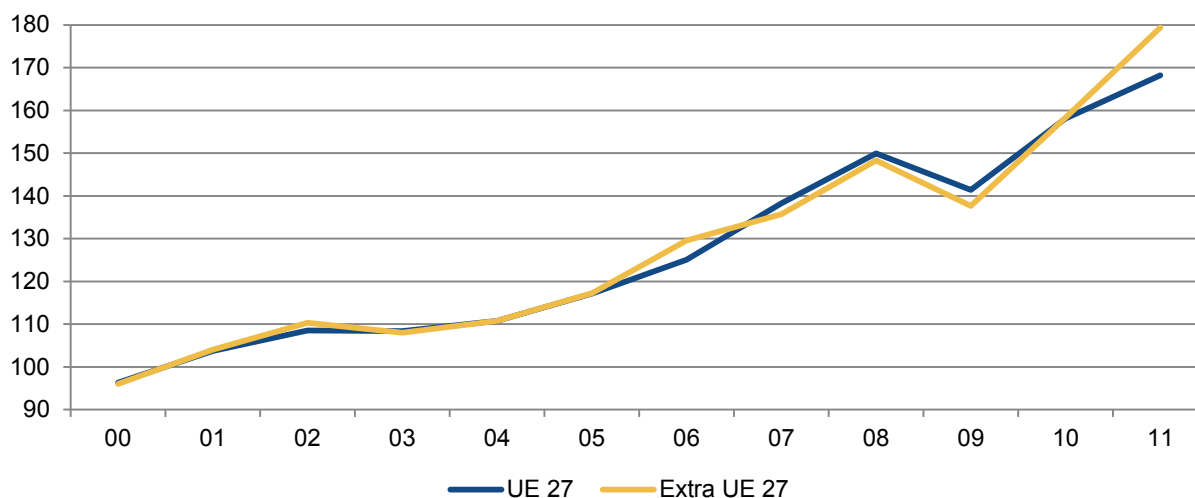
Fonte: elaborazione ISMEA su dati Istat

Tab. 5 - Interscambio commerciale con l'estero del settore agroalimentare italiano

	mIn €	Peso %	Var. % annue				T.v.m.a.	
	2011	08/07	09/08	10/09	11/10	01-11	06-11	
<b>Export</b>								
<b>Agroalimentare, di cui:</b>	<b>30.160</b>	<b>100,0</b>	<b>8,7</b>	<b>-6,2</b>	<b>12,8</b>	<b>8,5</b>	<b>5,1</b>	<b>6,2</b>
- Ue, di cui:	20.543	68,1	8,5	-5,7	11,8	6,4	5,0	6,1
- Germania	5.706	18,9	5,9	-5,8	11,4	5,1	3,0	4,6
- Francia	3.608	12,0	9,0	-1,9	10,5	9,3	4,6	6,3
- Regno Unito	2.475	8,2	6,2	-7,5	7,0	2,9	4,7	4,3
- Extra Ue, di cui:	9.618	31,9	9,3	-7,2	15,0	13,3	5,4	6,5
- Stati Uniti	2.478	8,2	-0,7	-9,6	11,0	10,3	3,3	1,4
- Svizzera	1.197	4,0	10,0	-3,3	6,5	3,2	3,9	4,7
- Giappone	608	2,0	9,4	-1,1	1,8	13,4	2,8	3,3
<b>Import</b>								
<b>Agroalimentare, di cui:</b>	<b>40.463</b>	<b>100,0</b>	<b>3,9</b>	<b>-8,1</b>	<b>12,6</b>	<b>11,0</b>	<b>3,7</b>	<b>4,4</b>
- Ue, di cui:	28.407	70,2	1,8	-6,2	13,2	7,7	3,6	4,1
- Francia	6.086	15,0	3,5	-9,1	15,3	9,1	2,7	4,1
- Germania	5.884	14,5	4,8	-6,0	8,6	7,5	4,1	4,1
- Spagna	3.800	9,4	3,3	-7,1	20,0	9,0	5,3	5,4
- Extra Ue, di cui:	12.057	29,8	9,2	-12,7	11,0	19,6	3,7	5,2
- Argentina	1.003	2,5	29,3	-21,0	8,8	6,5	3,4	7,0
- Brasile	914	2,3	5,0	-21,9	-8,0	11,9	3,8	-0,7
- Stati Uniti	747	1,8	15,3	-25,7	8,3	16,7	-1,6	3,1
<b>Saldo</b>								
<b>Agroalimentare</b>	<b>-10.303</b>	<b>100,0</b>	<b>-8,1</b>	<b>-13,9</b>	<b>12,1</b>	<b>19,1</b>	<b>0,2</b>	<b>-0,2</b>
- Ue	-7.864	76,3	-13,2	-7,5	17,3	11,4	0,7	-0,4
- Extra Ue	-2.439	23,7	8,7	-30,8	-6,3	53,3	-1,5	0,6

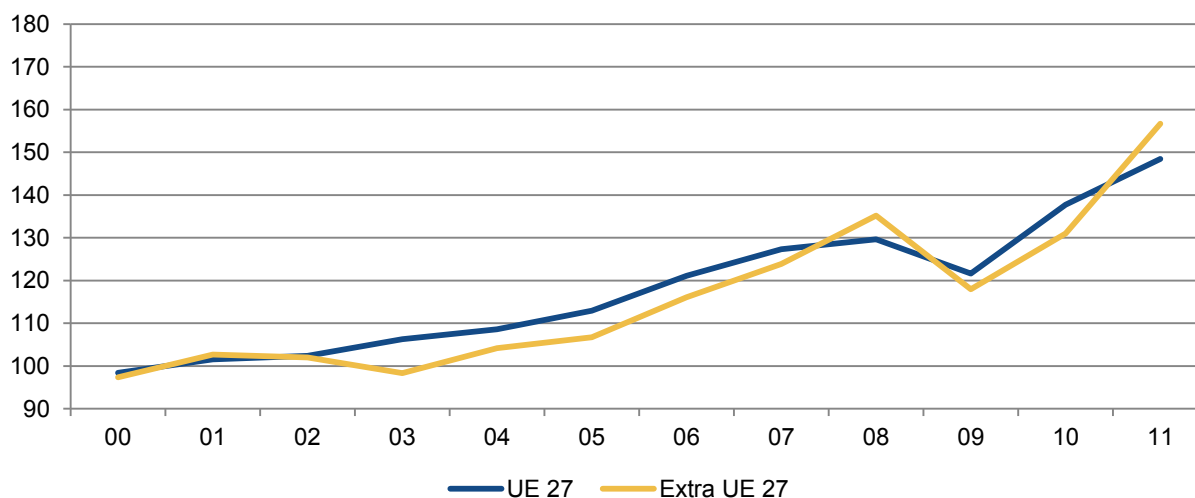
Fonte: elaborazione ISMEA su dati Istat

Fig. 10 - Indice (base 200-2001=100) delle esportazioni italiane in valore di prodotti agroalimentari, secondo l'area di provenienza



Fonte: elaborazione ISMEA su dati Istat

Fig. 11 - Indice (base 200-2001=100) delle importazioni italiane in valore di prodotti agroalimentari, secondo l'area di provenienza



Fonte: elaborazione ISMEA su dati Istat

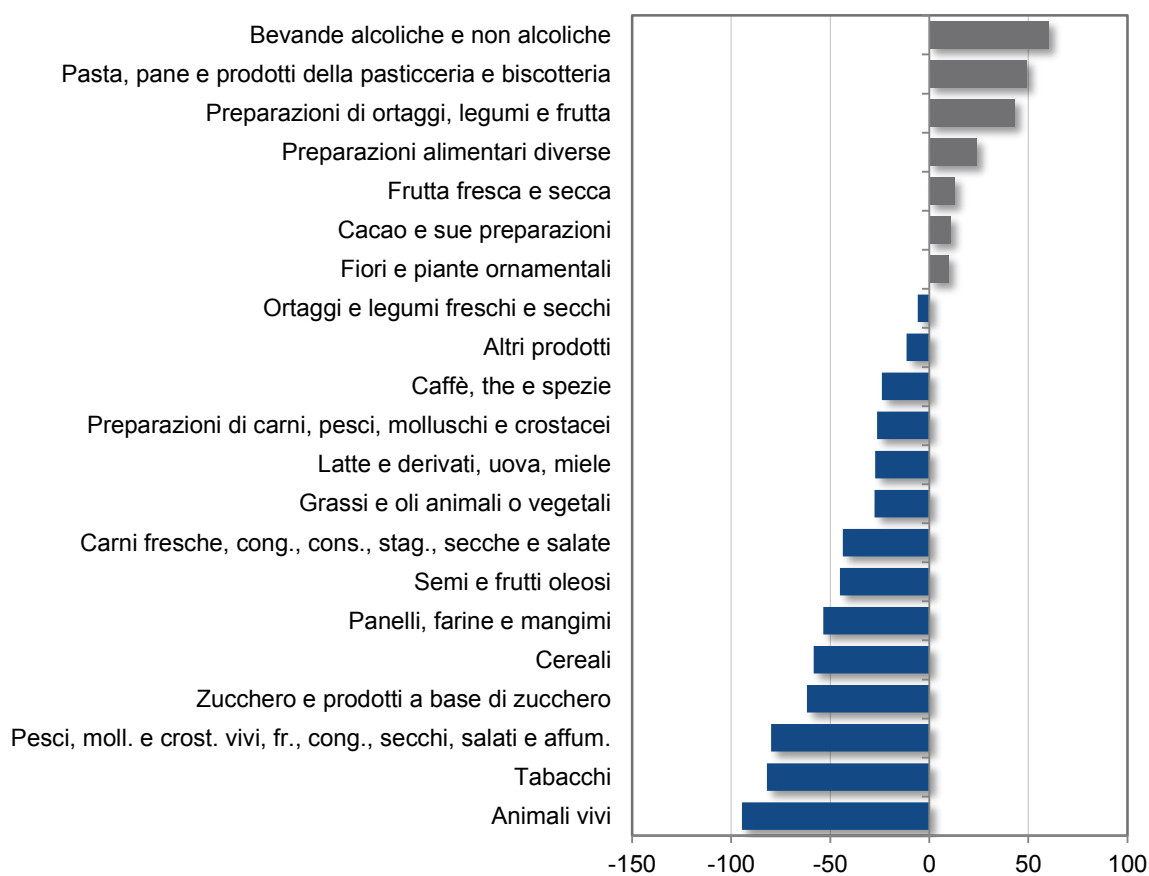
Tab. 6 - Bilancia commerciale agroalimentare italiana per gruppi di prodotto (mln di euro)

Gruppi di prodotto <sup>1</sup>	2011			Peso %		Var. % 11/10		T.v.m.a. 01-11	
	Export	Import	Saldo	Exp.	Imp.	Exp.	Imp.	Exp.	Imp.
- Bevande alcoliche e non alcoliche	6.110	1.524	4.586	20,3	3,9	11,0	7,3	5,1	4,4
- Pasta, pane e prodotti della pasticceria e biscotteria	3.485	1.192	2.293	11,6	3,1	8,5	9,0	5,2	8,9
- Preparazioni di ortaggi, legumi e frutta	2.683	1.066	1.617	8,9	2,8	5,4	9,5	4,4	4,3
- Frutta fresca e secca	2.864	2.207	658	9,5	5,7	0,6	5,9	3,1	4,6
- Preparazioni alimentari diverse	1.408	861	547	4,7	2,2	8,0	7,7	7,5	7,3
- Cacao e sue preparazioni	1.121	901	220	3,7	2,3	10,6	9,3	11,7	9,0
- Fiori e piante ornamentali	678	558	120	2,3	1,4	3,2	-0,9	3,0	2,7
- Altri prodotti	514	648	-133	1,7	1,7	20,2	14,0	2,4	4,1
- Ortaggi e legumi freschi e secchi	1.214	1.362	-148	4,0	3,5	-8,4	0,2	4,2	5,2
- Preparazioni di carni, pesci, molluschi e crostacei	725	1.243	-518	2,4	3,2	8,3	9,4	7,1	6,3
- Caffè, the e spezie	946	1.542	-596	3,1	4,0	24,3	39,4	10,2	6,7
- Semi e frutti oleosi	382	1.012	-629	1,3	2,6	37,1	0,5	8,0	6,0
- Zucchero e prodotti a base di zucchero	276	1.163	-887	0,9	3,0	12,4	36,9	-0,2	7,8
- Panelli, farine e mangimi	531	1.755	-1.224	1,8	4,5	8,5	10,1	8,4	3,5
- Grassi e oli animali o vegetali	1.726	3.044	-1.318	5,7	7,9	10,6	5,4	4,7	7,8
- Animali vivi	44	1.551	-1.508	0,1	4,0	-7,1	-0,8	3,5	1,0
- Latte e derivati, uova, miele	2.192	3.846	-1.654	7,3	10,0	8,8	8,5	7,5	3,2
- Tabacchi	220	2.219	-1.999	0,7	5,7	-3,6	-0,4	0,5	4,3
- Cereali	758	2.883	-2.125	2,5	7,5	16,5	40,9	5,9	5,6
- Carni fresche, congelate, conservate, stagionate, secche e salate	1.795	4.570	-2.775	6,0	11,8	10,4	4,0	6,4	3,3
- Pesci, molluschi e crostacei vivi, freschi, cong., secchi, salati e affum.	394	3.503	-3.110	1,3	9,1	5,0	9,3	1,8	3,6

1) I gruppi di prodotto sono ordinati in base al saldo della bilancia commerciale nel 2011.

Fonte: elaborazione ISMEA su dati Istat

Fig. 12 - Saldo normalizzato (%) degli scambi commerciali italiani in valore. Anno 2011



Fonte: elaborazione ISMEA su dati Istat

Tab. 7 – Esportazioni italiane (mln di euro) di prodotti agroalimentari

Prodotto	mln €		Var. %				
	2011	Peso %	08/07	09/08	10/09	11/10	
Bevande alcoliche e non alcoliche - di cui:	6.110	20,3	3,1	-4,9	11,8	11,0	
- Vini e mosti - di cui:	4.403	14,6	3,7	-4,4	11,6	12,4	
- Vini in confezione ≤ 2 litri	3.428	11,4	1,8	-2,8	11,8	10,2	
- Vini spumanti	548	1,8	15,0	-15,6	14,5	23,2	
- Vini sfusi (confezione > 2 litri)	391	1,3	7,1	-4,5	4,1	18,4	
- Acqueviti e liquori (whisky, rhum, ecc.)	592	2,0	-1,4	-3,1	14,1	12,5	
Pasta, pane e prod. della pasticc. e biscott. - di cui:	3.485	11,6	21,6	-5,0	2,2	8,5	
- Paste alimentari, anche cotte o farcite	1.965	6,5	29,9	-9,5	-1,7	8,4	
- Prodotti della panett., della pasticc. e biscotteria	1.319	4,4	9,7	2,1	10,9	6,8	
Frutta fresca e secca - di cui:	2.864	9,5	8,6	-18,0	18,5	0,6	
- Mele e pere fresche	861	2,9	0,1	-13,3	17,0	18,0	
- Uve, fresche o secche	579	1,9	12,5	-29,4	32,7	2,2	
- Kiwi, fragole e frutti di bosco freschi	408	1,4	26,1	-10,9	5,6	-1,6	
- Albic., ciliegie, prugne, pesche e nettarine fresc.	326	1,1	11,1	-32,2	29,2	-16,5	
- Frutta a guscio, fresca o secca	208	0,7	-14,4	-8,1	15,3	4,8	
- Agrumi	183	0,6	30,5	-15,5	35,7	-13,1	
Preparazioni di ortaggi, legumi e frutta - di cui:	2.683	8,9	14,4	-1,4	3,3	5,4	
- Preparazioni e conserve di pomodoro	1.306	4,3	21,8	8,6	-1,7	0,2	
- Succhi di frutta, ortaggi e legumi	520	1,7	11,7	-17,4	14,7	12,7	
Latte e derivati, uova, miele - di cui:	2.192	7,3	2,6	-0,4	22,4	8,8	
- Formaggi e latticini	1.909	6,3	8,1	-0,9	15,0	15,1	
Carni fresche, cong., conserv., stagionate, secche e salate - di cui:	1.795	6,0	10,3	-6,1	15,6	10,4	
- Prosciutti, speck, culatelli e altre carni salate o in salamoia, secche o affumicate	631	2,1	-0,4	2,6	13,5	6,2	
- Carni bovine, fresche o refrigerate	319	1,1	-1,4	-4,4	28,3	12,5	
- Carni e frattaglie di avicoli, fresche, refrig. o cong.	313	1,0	7,4	-10,4	18,1	8,6	
Grassi e oli animali o vegetali - di cui:	1.726	5,7	7,6	-12,4	14,7	10,6	
- Olio di oliva, di cui:	1.174	3,9	4,0	-13,2	15,0	6,1	
- Olio di oliva extravergine e vergine	940	3,1	5,6	-10,7	16,8	9,8	
Preparazioni alimentari diverse	1.408	4,7	7,9	-2,3	6,4	8,0	
Ortaggi e legumi freschi e secchi - di cui:	1.214	4,0	3,2	-3,2	28,5	-8,4	
- Ortaggi, freschi o refrigerati (escl. patate, pomodori, cipolle, scalogni, aglio, porri e altri ortaggi agliacei, cavoli, lattughe, cicorie, carote, navoni, barbabietole da insalata, sedani-ropa, ravanelli, cetrioli, cetriolini, piselli e fagioli)	387	1,3	4,5	10,2	41,4	-3,0	
- Pomodori freschi	175	0,6	-9,0	-10,7	47,7	-19,3	
- Lattughe e cicorie fresche	146	0,5	7,8	1,3	26,4	-13,2	
- Cavoli, cavolfiori, cavoli ricci, cavoli rapa e simili	105	0,3	5,4	-13,1	24,5	-15,3	
Cacao e sue preparazioni - di cui:	1.121	3,7	1,4	-1,1	13,4	10,6	
- Cioccolata e altre prep. alimentari contenenti cacao	1.064	3,5	2,4	-2,4	14,2	9,1	
Caffè, the e spezie - di cui:	946	3,1	9,8	-1,1	9,9	24,3	
- Caffè	899	3,0	10,0	-1,8	11,5	24,6	
Cereali - di cui:	758	2,5	48,0	-21,5	1,9	16,5	
- Riso e derivati	493	1,6	41,3	-4,9	-8,1	0,7	
Prep. di carni, pesci, molluschi e crostacei - di cui:	725	2,4	6,4	1,3	8,7	8,3	
- Salsicce e salamati stag., mortad., wurstel, cotechini e zamponi	325	1,1	5,4	3,2	15,0	6,4	
Fiori e piante ornamentali - di cui:	678	2,3	1,1	-8,8	11,1	3,2	
- Piante, alberi e materiale di propagazione	514	1,7	2,9	-6,3	12,7	5,6	

Fonte: elaborazione ISMEA su dati Istat

Tab. 8 - Importazioni italiane (mln di euro) di prodotti agroalimentari

Prodotto	mln €		Var. %				
	2011	Peso %	08/07	09/08	10/09	11/10	
Carni fresche, cong., cons., stagionate, secche e salate - di cui:	4.570	11,8	1,0	-2,3	5,8	4,0	
- Carni bovine, fresche o refrigerate	1.892	4,9	2,8	-2,1	3,2	0,2	
- Carni suine, fresche, refrigerate o congelate	1.850	4,8	-1,7	-5,9	13,0	4,7	
Latte e derivati, uova, miele - di cui:	3.846	10,0	3,1	-13,1	20,7	8,5	
- Formaggi e latticini	1.683	4,4	6,3	-12,8	13,0	12,3	
- Latte e crema di latte (non concentrati) senza aggiunta di zuccheri o di altri dolcificanti	1.159	3,0	1,6	-14,1	33,4	13,4	
Pesci, moll. e crost. vivi, fr., cong., secchi, salati e affum. - di cui:	3.503	9,1	-3,5	-3,7	14,8	9,3	
- Molluschi	971	2,5	-3,9	-9,4	21,1	24,4	
- Pesci freschi o refrigerati	736	1,9	-6,8	5,3	15,9	5,7	
- Crostacei	586	1,5	-4,1	-8,8	14,0	3,2	
- Filetti e carne di pesci freschi, refrigerati o cong.	517	1,3	2,5	-2,2	11,4	8,0	
Grassi e oli animali o vegetali - di cui:	3.044	7,9	20,3	-16,0	20,0	5,4	
- Olio di oliva	1.167	3,0	-5,3	-22,2	18,5	0,4	
Cereali - di cui:	2.883	7,5	17,2	-25,0	8,8	40,9	
- Frumento	1.878	4,9	14,9	-20,4	13,5	32,8	
- Mais	627	1,6	6,7	-29,0	5,0	65,0	
Tabacchi	2.219	5,7	1,0	4,5	1,1	-0,4	
Frutta fresca e secca - di cui:	2.207	5,7	4,3	3,6	2,8	5,9	
- Frutta a guscio, fresca o secca	595	1,5	-9,9	-1,0	33,8	8,2	
- Banane fresche o essiccate	396	1,0	10,1	4,1	-6,7	5,5	
- Agrumi	243	0,6	9,8	15,4	-12,6	1,7	
Panelli, farine e mangimi	1.755	4,5	14,4	-3,9	3,4	10,1	
Animali vivi - di cui:	1.551	4,0	-8,7	2,0	11,4	-0,8	
- Bovini, vivi	1.167	3,0	-8,1	2,2	14,7	0,9	
Caffè, the e spezie - di cui:	1.542	4,0	17,8	-4,5	10,7	39,4	
- Caffè	1.417	3,7	17,9	-6,1	11,4	44,1	
Bevande alcoliche e non alcoliche - di cui:	1.524	3,9	-2,5	-9,0	8,3	7,3	
- Birra di malto	481	1,2	-0,9	-3,6	10,2	1,8	
- Acqueviti e liquori	316	0,8	-7,8	-3,6	17,3	-2,2	
Ortaggi e legumi freschi e secchi - di cui:	1.362	3,5	2,3	7,1	10,1	0,2	
- Ortaggi, freschi o refrigerati (escl. patate, pomodori, cipolle, scalogni, aglio, porri e altri ortaggi agliacei, cavoli, lattughe, cicorie, carote, navoni, barbabietole da insalata, sedani-ropa, ravanelli, cetrioli, cetriolini, piselli e fagioli)	253	0,7	3,3	24,3	6,0	-4,6	
- Ortaggi o legumi, anche cotti in acqua o al vapore, congelati	206	0,5	19,7	-0,7	9,1	-0,9	
- Legumi da granella secchi, sgranati	179	0,5	26,9	-15,6	19,1	6,1	
- Patate, fresche o refrigerate	179	0,5	-13,6	-5,8	28,2	2,1	
Prep. di carni, pesci, molluschi e crostacei - di cui:	1.243	3,2	10,8	-4,3	-1,2	9,4	
- Preparazioni e conserve di pesci	826	2,1	7,9	-2,7	-6,2	12,0	
Pasta, pane e prodotti della pasticceria e biscotteria - di cui:	1.192	3,1	0,0	-2,8	10,7	9,0	
- Prod. della panetteria, pasticceria e biscotteria	581	1,5	8,0	-10,8	12,6	7,1	
Zucchero e prodotti a base di zucchero	1.163	3,0	-7,7	12,5	2,5	36,9	
Preparazioni di ortaggi, legumi e frutta	1.066	2,8	2,6	-6,8	5,4	9,5	
Semi e frutti oleosi	1.012	2,6	33,3	-16,3	8,5	0,5	
Cacao e sue preparazioni	901	2,3	3,3	8,0	19,5	9,3	
- Cioccolata e altre preparazioni alimentari contenenti cacao	424	1,1	-6,4	5,6	13,2	7,8	
- Cacao in grani, interi o infr., greggio o torrefatto	241	0,6	20,1	20,1	40,0	15,8	
Preparazioni alimentari diverse	861	2,2	15,6	-3,9	7,6	7,7	
Fiori e piante ornamentali - di cui:	558	1,4	-3,4	-3,4	18,7	-0,9	
- Piante, alberi e materiale di propagazione	248	0,6	-6,3	0,6	25,0	2,6	
- Fiori	177	0,5	-2,7	-9,9	17,0	-0,9	

Fonte: elaborazione ISMEA su dati Istat

Tab. 9 - Esportazioni di prodotti del Made in Italy agroalimentare\* (mln di euro)

Prodotto	mln €	Peso % <sup>1</sup>	Saldo	Var. %			T.v.m.a.
			normaliz- zato	09/08	10/09	11/10	01-11
			2011				
- Vini e spumanti, di cui:	4.366	22,0	87,6	-4,6	11,4	12,4	5,1
- <i>Vini</i>	3.819	19,2	92,9	-3,0	11,0	11,0	4,5
- <i>Spumanti</i>	548	2,8	57,6	-15,6	14,5	23,2	10,0
- Frutta fresca e secca (escl. banane, noci di cocco, datteri, fichi, ananassi, avocado, manghi)	2.736	13,8	27,0	-19,2	21,7	1,9	3,2
- Preparazioni di ortaggi, legumi e frutta, di cui:	2.683	13,5	43,1	-1,4	3,3	5,4	4,4
- <i>Conserve di pomodoro</i>	1.306	6,6	82,4	8,6	-1,7	0,2	5,1
- <i>Succhi di frutta e agrumi</i>	520	2,6	38,6	-17,4	14,7	12,7	3,6
- Pasta	1.941	9,8	94,0	-9,5	-1,8	8,2	5,0
- Formaggi e latticini, di cui:	1.909	9,6	6,3	-0,9	15,0	15,1	6,8
- <i>Formaggi grana/parmigiano</i>	774	3,9	99,5	1,1	25,9	20,6	10,5
- <i>Pecorino/fiore sardo</i>	99	0,5	90,1	-6,0	-13,4	7,4	-2,9
- <i>Gorgonzola</i>	86	0,4	99,8	-5,6	4,4	13,0	2,5
- Prodotti della panetteria, della biscotteria e della pasticceria	1.319	6,6	38,8	2,1	10,9	6,8	4,6
- Olio d'oliva	1.174	5,9	0,3	-13,2	15,0	6,1	4,2
- Prodotti dolciari a base di cacao	1.080	5,4	34,6	-2,4	14,7	9,0	11,7
- Preparazioni e conserve suine, di cui:	1.000	5,0	69,9	2,4	13,6	6,7	5,8
- <i>Prosciutti, speck, culatelli</i>	539	2,7	86,2	2,2	12,1	6,4	4,8
- <i>Salumi e insaccati</i>	325	1,6	71,3	3,2	15,0	6,4	7,0
- Ortaggi freschi (escl. patate, cipolle e cetrioli)	904	4,5	33,5	-0,7	32,6	-10,1	4,8
- Riso semilavorato e lavorato	405	2,0	88,2	-2,8	-6,2	-3,4	4,4
- Aceti commestibili	212	1,1	86,8	-3,4	19,7	8,1	8,6
- Vermouth	154	0,8	97,6	-10,1	9,8	2,1	2,0
<b>Totale made in Italy agroalimentare</b>	<b>19.884</b>	<b>65,9</b>	<b>44,6</b>	<b>-6,2</b>	<b>11,4</b>	<b>6,8</b>	<b>5,0</b>
<b>Totale agroalimentare</b>	<b>30.160</b>		<b>-14,6</b>	<b>-6,2</b>	<b>12,8</b>	<b>8,5</b>	<b>5,1</b>

\* Per la definizione e la metodologia utilizzata per individuare i prodotti del Made in Italy agroalimentare fare riferimento alla nota metodologica. 1) Il peso % dei singoli prodotti si riferisce al totale export del Made in Italy agroalimentare, quello del Totale Made in Italy agroalimentare al Totale export agroalimentare.

Fonte: elaborazione ISMEA su dati Istat