



CARATTERISTICHE STRUTTURALI DELLE AZIENDE AGRICOLE DELLA FILIERA DELLE PIANTE OFFICINALI

**Corrado levoli
Università del Molise**

www.ismea.it
www.ismeaservizi.it

ROMA 17/07/2013

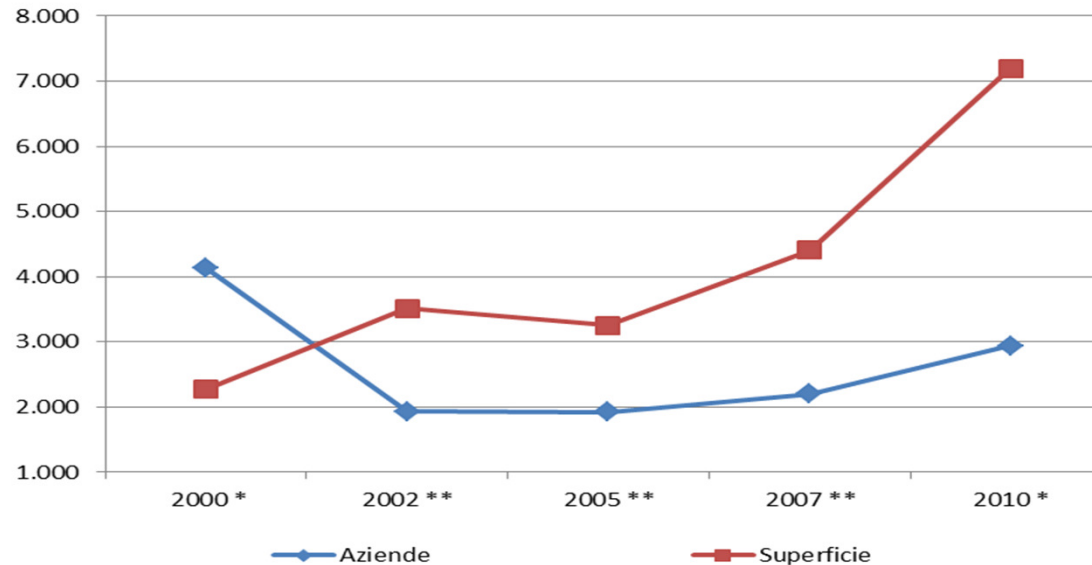
L'APPROCCIO E LE FONTI STATISTICHE

GLI ASPETTI ANALIZZATI E LE ELABORAZIONI EFFETTUATE

- Aziende coinvolte, superfici Piante Aromatiche Medicinali e da Condimento (PAMC), organizzazione aziendale, fattori produttivi
 1. Macrotendenze e dati assoluti
 2. Dimensione/concentrazione
 3. Localizzazione e dinamiche territoriali
 4. Specializzazione produttiva territoriale
 5. Caratteristiche organizzative (forma giuridica, di conduzione, etc.)
 6. Ordinamenti produttivi e attività connesse
 7. Caratteristiche fattori (specie lavoro) e innovazione
- Fonti statistiche principali
 - Censimento dell'Agricoltura (anche microdati)
 - Indagini SPA
 - Dati Federbio (cfr. Intervento successivo)
- N.B. Lo scenario internazionale e il quadro europeo sono illustrati nel rapporto (in questa sede ci si concentra sul sistema suscettibile di interventi, quello italiano)

MACROTENDENZE E DATI ASSOLUTI ATTUALI

UN CONFRONTO (CAUTO) TRA CENSIMENTI * E SPA**



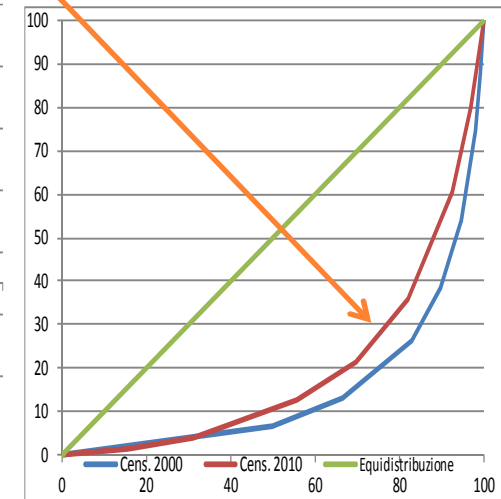
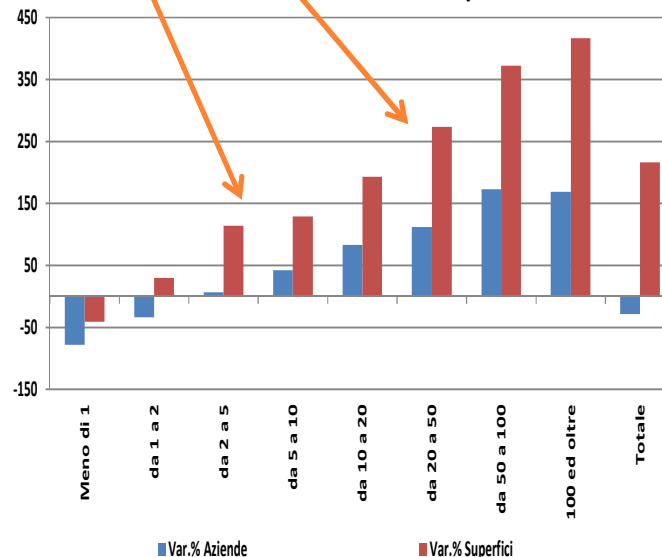
- Diversità delle fonti ma loro coerenza
- Crescita delle superfici (da poco più di 2000 a oltre 7000 ha) e diminuzione (stagnazione) delle aziende dove sono presenti PAMC (circa 3000)
- Espansione: crescita dimensionale e specializzazione
- Le aziende con PAMC sono in media più grandi della media nazionale
 - la Superficie agricola utilizzata media di queste aziende è di 18 ettari, mentre la SAU media per azienda dell'universo censuario non arriva a 8 ettari;
 - in media la quota della superficie investita a PAMC rispetto alla SAU è del 13%.

DIMENSIONE E CONCENTRAZIONE

ALCUNE PRIME EVIDENZE (CONFRONTO INTERCENSUARIO)

| | Censimento 2000 | | Censimento 2010 | |
|--------------|-----------------|-----------|-----------------|-----------|
| | Aziende | Superfici | Aziende | Superfici |
| Meno di 1 | 2.048 | 147,69 | 452 | 86,57 |
| da 1 a 2 | 700 | 150,90 | 465 | 195,22 |
| da 2 a 5 | 670 | 302,41 | 716 | 647,06 |
| da 5 a 10 | 291 | 274,39 | 413 | 627,12 |
| da 10 a 20 | 197 | 345,62 | 360 | 1012,48 |
| da 20 a 50 | 145 | 478,89 | 307 | 1787,52 |
| da 50 a 100 | 48 | 291,04 | 131 | 1374,61 |
| 100 ed oltre | 35 | 282,8 | 94 | 1460,50 |
| Totale | 4.134 | 2273,74 | 2.938 | 7191,08 |
| | % | | | |
| Meno di 1 | 49,5 | 6,5 | 15,4 | 1,2 |
| da 1 a 2 | 16,9 | 6,6 | 15,8 | 2,7 |
| da 2 a 5 | 16,2 | 13,3 | 24,4 | 9,0 |
| da 5 a 10 | 7,0 | 12,1 | 14,1 | 8,7 |
| da 10 a 20 | 4,8 | 15,2 | 12,3 | 14,1 |
| da 20 a 50 | 3,5 | 21,1 | 10,4 | 24,9 |
| da 50 a 100 | 1,2 | 12,8 | 4,5 | 19,1 |
| 100 ed oltre | 0,8 | 12,4 | 3,2 | 20,3 |
| Totale | 100,0 | 100,0 | 100,0 | 100,0 |

- Diminuzione consistente delle microaziende (< 1 ha) e piccole aziende
- In tutte le altre classi aumenta numerosità
- La superficie si riduce solo nelle microaziende
- Nelle classi al di sopra dei 10 ha la superficie cresce relativamente circa il doppio (o più) delle aziende
- Nelle classi intermedie la superficie cresce molte volte di più delle aziende
- L'incidenza % della superficie delle classi di maggiore ampiezza aumenta significativamente (ma non la concentrazione del carattere nel suo complesso)

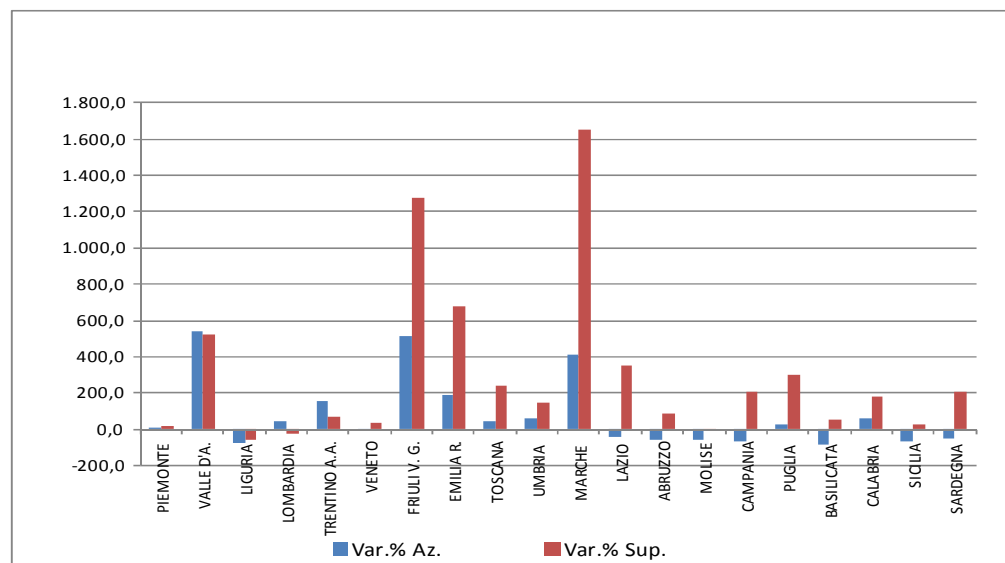


LOCALIZZAZIONE E DINAMICHE TERRITORIALI

ALTRE EVIDENZE

| | Censimento 2000 | | Censimento 2010 | | Variazione % | |
|-----------------------|-----------------|-----------|-----------------|-----------|--------------|-----------|
| | Aziende | Superfici | Aziende | Superfici | Aziende | Superfici |
| PIEMONTE | 220 | 715,22 | 248 | 869,18 | 12,7 | 21,5 |
| VALLE D'AOSTA | 5 | 1,73 | 32 | 10,73 | 540,0 | 520,2 |
| LIGURIA | 409 | 88,87 | 89 | 34,5 | -78,2 | -61,2 |
| LOMBARDIA | 84 | 204,16 | 119 | 151,11 | 41,7 | -26,0 |
| TRENTINO-ALTO ADIGE | 28 | 11,56 | 71 | 19,18 | 153,6 | 65,9 |
| VENETO | 79 | 82,63 | 75 | 115,13 | -5,1 | 39,3 |
| FRIULI-VENEZIA GIULIA | 6 | 3,68 | 37 | 50,67 | 516,7 | 1.276,9 |
| EMILIA-ROMAGNA | 150 | 223,48 | 429 | 1744,3 | 186,0 | 680,5 |
| TOSCANA | 134 | 124,39 | 196 | 424,65 | 46,3 | 241,4 |
| UMBRIA | 42 | 65,99 | 68 | 161,56 | 61,9 | 144,8 |
| MARCHE | 65 | 125,42 | 332 | 2203,01 | 410,8 | 1.656,5 |
| LAZIO | 122 | 25,04 | 73 | 112,73 | -40,2 | 350,2 |
| ABRUZZO | 240 | 64,87 | 101 | 119,74 | -57,9 | 84,6 |
| MOLISE | 24 | 34,8 | 9 | 33,64 | -62,5 | -3,3 |
| CAMPANIA | 367 | 29,99 | 135 | 92,8 | -63,2 | 209,4 |
| PUGLIA | 88 | 103,55 | 114 | 411,75 | 29,5 | 297,6 |
| BASILICATA | 60 | 15,54 | 10 | 23,6 | -83,3 | 51,9 |
| CALABRIA | 99 | 43,79 | 159 | 124,11 | 60,6 | 183,4 |
| SICILIA | 1.598 | 240,7 | 485 | 303,79 | -69,6 | 26,2 |
| SARDEGNA | 314 | 60,98 | 156 | 184,9 | -50,3 | 203,2 |
| ITALIA | 4.134 | 2.266,39 | 2.938 | 7191,08 | -28,9 | 217,3 |

- La maggior parte delle regioni evidenzia una crescita congiunta delle aziende e delle superfici (Piemonte, Valle d'Aosta, Trentino A.A., Friuli, Emilia, Marche, Puglia e Calabria)
- Un altro gruppo di regioni (Veneto, Lazio, Abruzzo, Campania, Basilicata, Sicilia e Sardegna) si caratterizzano per una diminuzione delle aziende e per la contemporanea crescita delle superfici (ristrutturazione)
- Le più dinamiche appaiono Emilia Romagna, Friuli e Marche (cautela)
- Le dinamiche evidenziate hanno ridisegnato il peso delle diverse regioni sul totale nazionale. Accanto alle regioni "vocate" (Piemonte, Trentino, etc.) altre hanno acquisito importanza come l'Emilia e la Toscana



DIMENSIONE E CONCENTRAZIONE

UN APPROFONDIMENTO: I MODELLI AZIENDALI PREVALENTI

Aziende produttrici di PAMC per dimensione e livello di specializzazione (ettari)

| Classi di specializzazione | Bassa (<13,4%) | Media (13,4-25%) | Alta (25-50%) | Molto alta (50-99%) | Massima (99-100%) | Totale SAU |
|----------------------------|-------------------|---------------------|------------------|------------------------|----------------------|--------------|
| Classi di SAU | | | | | | |
| Meno di 2 ettari | 24 | 25 | 54 | 113 | 88 | 306 |
| da 2 a 10 ettari | 120 | 142 | 314 | 475 | 226 | 1.277 |
| da 10 a 50 ettari | 347 | 545 | 1.011 | 689 | 190 | 2.781 |
| 50 e più ettari | 1.124 | 729 | 488 | 265 | 222 | 2.827 |
| Totale SAU | 1.615 | 1.441 | 1.867 | 1.541 | 727 | 7.191 |

Contingenze calcolate in base alla SAU investita in PAMC

| Classi di specializzazione | Bassa (<13,4%) | Media (13,4-25%) | Alta (25-50%) | Molto alta (50-99%) | Massima (99-100%) |
|----------------------------|-------------------|---------------------|------------------|------------------------|----------------------|
| Classi di SAU | | | | | |
| Meno di 2 ettari | -0,006 | -0,005 | -0,003 | 0,007 | 0,008 |
| da 2 a 10 ettari | -0,023 | -0,016 | -0,002 | 0,028 | 0,014 |
| da 10 a 50 ettari | -0,039 | -0,002 | 0,040 | 0,013 | -0,013 |
| 50 e più ettari | 0,068 | 0,023 | -0,034 | -0,047 | -0,009 |

- Vi è una associazione elevata tra
 - Piccola dimensione e specializzazione molto alta;
 - Dimensione media e specializzazione alta;
 - Dimensione elevata e bassa specializzazione
- Compresenza nel comparto di modelli aziendali molto diversi tra loro
 - Piccole aziende molto specializzate dove le PAMC si identificano con l'attività agricola;
 - Medie aziende ad alta specializzazione in PAMC che rappresentano attività strettamente complementari al mix produttivo;
 - Aziende di grande dimensione dove le PAMC rappresentano attività integrative nel quadro di ordinamenti più complessi e spesso diversificati

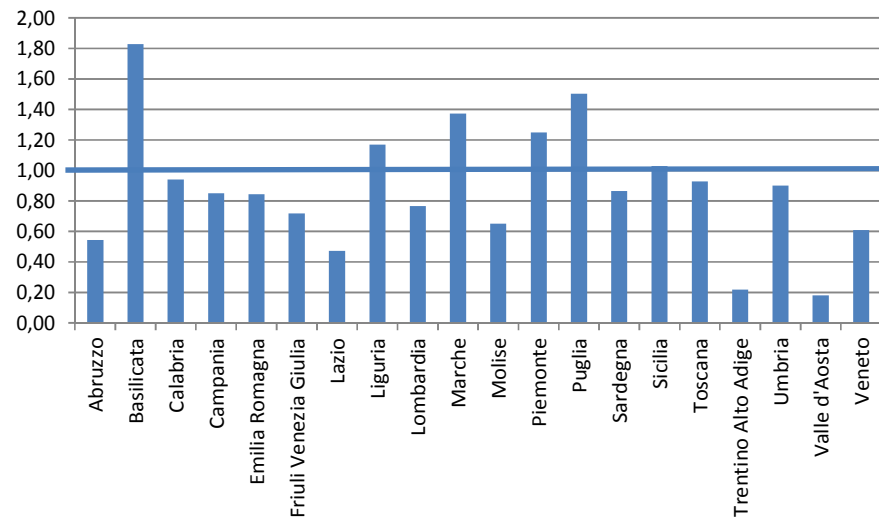
SPECIALIZZAZIONE SPAZIALE

SPECIALIZZAZIONE SU BASE TERRITORIALE E AZIENDALE

Quozienti di localizzazione (sup. PAMC r eg su SAU r eg/ sup. PAMC naz. su SAU naz.)

| Regioni | QL \geq 1 | Regioni | QL<1 |
|----------------|-------------|-----------------------|------|
| MARCHE | 11,07 | SARDEGNA | 0,69 |
| EMILIA-ROMAGNA | 5,35 | VALLE D'AOSTA | 0,68 |
| PIEMONTE | 2,92 | LOMBARDIA | 0,63 |
| TOSCANA | 1,32 | FRIULI-VENEZIA GIULIA | 0,51 |
| UMBRIA | 1,00 | ABRUZZO | 0,40 |
| | | LIGURIA | 0,38 |
| | | PUGLIA | 0,34 |
| | | SICILIA | 0,31 |
| | | MOLISE | 0,29 |
| | | LAZIO | 0,26 |
| | | VENETO | 0,22 |
| | | CALABRIA | 0,20 |
| | | CAMPANIA | 0,15 |
| | | TRENTINO-ALTO ADIGE | 0,12 |
| | | BASILICATA | 0,10 |

Indice calcolato sulle aziende con PAMC (Sup. PAMC/SAU su media Italia =13%)



- Su base solo territoriale
 - Marche, Emilia, Piemonte e Toscana presentano Q.L maggiori dell'unità;
 - Negli altri casi il rapporto tra superficie investita e SAU regionale è minore di quello nazionale
- Considerando le aziende che presentano PAMC la dimensione mediamente investita sulla SAU regionale rispetto alla media italiana (13%)
 - E' maggiore nel caso di Basilicata, Liguria, Marche, Piemonte, Puglia e Sicilia;
 - Minore in tutti gli altri casi
- Le dinamiche e le specializzazioni regionali sono anche il frutto delle politiche di intervento realizzate a livello locale

ALCUNI CARATTERI ORGANIZZATIVI

FORMA GIURIDICA E FORMA DI CONDUZIONE

| | N. aziende | Totale SAU | Sup. PAMC | | | |
|---------------------|--------------|---------------|--------------|--------------|-------------|-------------|
| | <i>a</i> | <i>b</i> | <i>c</i> | <i>b/a</i> | <i>c/a</i> | <i>c/b</i> |
| Azienda individuale | 2.564 | 32.366 | 5.296 | 12,62 | 2,07 | 0,16 |
| Società semplice | 223 | 10.273 | 1.151 | 46,07 | 5,16 | 0,11 |
| Società cooperativa | 33 | 6.603 | 349 | 200,09 | 10,57 | 0,05 |
| Altre forme | 118 | 4.589 | 395 | 38,89 | 3,35 | 0,09 |
| TOTALE | 2.938 | 53.832 | 7.191 | 18,32 | 2,45 | 0,13 |

| | % | | |
|---------------------|------------|------------|------------|
| Azienda individuale | 87,3 | 60,1 | 73,6 |
| Società semplice | 7,6 | 19,1 | 16,0 |
| Società cooperativa | 1,1 | 12,3 | 4,9 |
| Altre forme | 4,0 | 8,5 | 5,5 |
| TOTALE | 100 | 100 | 100 |

| | a) N. aziende | b) SAU (ha) | c) Sup. PAMC (ha) | b/a (SAU/Az) | c/a (Sup PAMC/Az) | c/b (Sup PAMC/SAU) |
|----------------------|---------------|---------------|-------------------|--------------|-------------------|--------------------|
| Diretta | 2.675 | 36.390 | 5.814 | 13,60 | 2,17 | 0,16 |
| Con salariati | 233 | 15.047 | 1.148 | 64,58 | 4,93 | 0,08 |
| Altra forma | 30 | 2.394 | 229 | 79,81 | 7,62 | 0,10 |
| Totale | 2.938 | 53.832 | 7.191 | 18,32 | 2,45 | 0,13 |

| | % | | |
|----------------------|--------------|--------------|----------------|
| | N aziende | SAU (ha) | Sup. PAMC (ha) |
| Diretta | 91,0 | 67,6 | 80,9 |
| Con salariati | 7,9 | 28,0 | 16,0 |
| Altra forma | 1,0 | 4,4 | 3,2 |
| Totale | 100,0 | 100,0 | 100,0 |

- Sotto il profilo giuridico le aziende produttrici di PAMC mostrano forme "più complesse" rispetto alla media nazionale, tra le quali assumono rilievo significativo le società semplici e quelle cooperative (anche se ovviamente con minore specializzazione).
- Anche sotto il versante della forma di conduzione tali aziende appaiono più articolate rispetto al dato medio censuario, dove i casi a conduzione diretta rappresentano il 95% del totale ed intercettano quasi l'83% della SAU.

ORDINAMENTI PRODUTTIVI

LE COLTIVAZIONI ALLE QUALI RISULTANO ASSOCIATE LE PAMC

| Specializzazione | Bassa (<13,4%) | Media (13,4-25%) | Alta (25-50%) | Molto alta (50-99%) | Massima (99-100%) | Totale |
|--|-------------------|---------------------|------------------|------------------------|----------------------|-------------|
| Totale SAU | 100 | 100 | 100 | 100 | 100 | 100 |
| Piante aromatiche, medicinali e da condimento | 4,3 | 18,1 | 34,2 | 70,1 | 99,9 | 13,4 |
| Cereali da granella | 33,8 | 38,7 | 29,6 | 10,3 | 0,0 | 32,7 |
| Legumi secchi | 2,1 | 2,1 | 1,7 | 0,3 | 0,0 | 2,0 |
| Patata | 0,5 | 0,7 | 0,3 | 0,1 | 0,0 | 0,5 |
| Barbabietola da zucchero | 1,0 | 0,7 | 0,1 | 0,0 | 0,0 | 0,8 |
| Piante sarchiate da foraggio | 0,0 | 0,0 | 0,0 | 0,0 | 0,0 | 0,0 |
| Tabacco | 0,3 | 0,5 | 0,1 | 0,0 | 0,0 | 0,3 |
| Luppolo | 0,0 | 0,0 | 0,0 | 0,0 | 0,0 | 0,0 |
| Piante tessili | 0,0 | 0,4 | 0,0 | 0,0 | 0,0 | 0,1 |
| Piante da semi oleosi | 6,7 | 7,9 | 2,0 | 1,1 | 0,0 | 6,0 |
| Altre piante industriali | 0,0 | 0,1 | 0,1 | 0,0 | 0,0 | 0,1 |
| Ortive in pieno campo | 3,7 | 2,1 | 2,2 | 1,0 | 0,0 | 3,2 |
| Ortive in orti industriali | 0,2 | 0,2 | 0,6 | 0,3 | 0,0 | 0,3 |
| Ortive protette | 0,2 | 0,2 | 0,3 | 0,5 | 0,0 | 0,2 |
| Fiori e piante ornamentali | 0,2 | 0,2 | 0,3 | 0,3 | 0,0 | 0,2 |
| Foraggiere awicendate | 17,6 | 11,6 | 8,6 | 2,7 | 0,0 | 15,0 |
| Sementi | 1,6 | 1,1 | 1,1 | 0,6 | 0,0 | 1,4 |
| Vite (escluse sup. materiali da riprod./propag.) | 3,8 | 4,3 | 3,5 | 2,1 | 0,0 | 3,7 |
| Olive da tavola | 0,0 | 0,0 | 0,0 | 0,0 | 0,0 | 0,0 |
| Olive per olio | 2,8 | 2,4 | 4,7 | 2,6 | 0,1 | 2,9 |
| Agrumi | 0,2 | 0,0 | 0,1 | 0,2 | 0,0 | 0,1 |
| Fruttiferi | 2,8 | 3,1 | 1,7 | 2,2 | 0,0 | 2,7 |
| Vivai | 0,3 | 0,1 | 0,4 | 0,0 | 0,0 | 0,3 |
| Altre coltivazioni legnose agrarie | 0,1 | 0,1 | 0,1 | 0,2 | 0,0 | 0,1 |
| Coltivazioni legnose agrarie in serra | 0,0 | 0,0 | 0,0 | 0,0 | 0,0 | 0,0 |
| ORTI FAMILIARI | 0,1 | 0,2 | 0,3 | 0,4 | 0,0 | 0,2 |
| PRATI PERMANENTI E PASCOLI UTILIZZATI | 13,2 | 3,2 | 6,5 | 3,1 | 0,0 | 10,4 |

- Nelle aziende a bassa specializzazione le PAMC convivono con cereali, oleaginose, ortive, foraggiere, vite, olivo, fruttiferi e prati permanenti e pascoli.
- Al crescere del grado di specializzazione, permangono negli ordinamenti grosso modo le stesse colture.
- Per una parte la presenza delle PAMC nel sistema aziendale sembra legato agli ordinamenti misti a forte impronta cerealicola e zootecnica, in parte appare connessa alla presenza delle ortive e delle industriali

ALLEVAMENTI E ATTIVITÀ CONNESSE

ATTIVITÀ ALLE QUALI RISULTANO ASSOCIATE LE PAMC

| Aziende con: | N. aziende | % su aziende PAMC | Media Censimento (%) |
|--------------|------------|-------------------|----------------------|
| Bovini | 183 | 6,2 | 7,7 |
| Bufalini | 3 | 0,1 | 0,2 |
| Equini | 181 | 6,2 | 2,8 |
| Ovini | 99 | 3,4 | 3,2 |
| Caprini | 65 | 2,2 | 1,4 |
| Suini | 88 | 3,0 | 1,6 |
| Avicoli | 132 | 4,5 | 1,5 |
| Conigli | 65 | 2,2 | 0,6 |
| Struzzi | 1 | 0,0 | 0,0 |
| Alveari | 125 | 4,3 | 0,4 |

| | n.aziende | % su aziende PAMC | media Censimento (%) |
|---|-----------|-------------------|----------------------|
| Agriturismo | 251 | 8,5 | 1,2 |
| Attività ricreative e sociali | 74 | 2,5 | 0,1 |
| Artigianato | 20 | 0,7 | 0,0 |
| Prima lavorazione dei prodotti agricoli | 187 | 6,4 | 0,5 |
| Fattorie didattiche | 117 | 4,0 | 0,1 |
| Trasformazione prodotti vegetali | 284 | 9,7 | 0,5 |
| Sistemazione parchi e giardini | 63 | 2,1 | 0,3 |
| Silvicoltura | 56 | 1,9 | 0,4 |
| Altre attività connesse | 58 | 2,0 | 0,3 |

- La percentuale di aziende con PAMC dove sono presenti equini, avicoli ed alveari appare notevolmente superiore alla media censuaria
- La percentuale di aziende con PMAC dove sono presenti attività di agriturismo, prima lavorazione prodotti, fattorie didattiche, trasformazione appare notevolmente maggiore della media censuaria.
- Le aziende PAMC sembrano associate a strategie di deepining e broadening

ISTRUZIONE E TCI

ALCUNI ASPETTI DEL CAPITALE UMANO

| Titolo di studio del capoazienda | % su aziende | Media |
|----------------------------------|--------------|----------------|
| | PAMC | Censimento (%) |
| nessuno | 2,3 | 5,0 |
| elementare | 21,1 | 34,5 |
| media inferiore | 27,6 | 32,0 |
| diploma 2-3 anni agrario | 1,3 | 0,9 |
| diploma 2-3 anni altro tipo | 4,3 | 3,5 |
| media superiore agrario | 6,2 | 2,4 |
| media superiore altro | 22,9 | 15,4 |
| laurea agraria | 2,9 | 0,8 |
| laurea altra | 11,4 | 5,4 |
| Totale | 100 | 100 |

| | SI | NO | Totale |
|---|------|-------|--------|
| Dispone di attrezzature informatiche | 548 | 2.390 | 2.938 |
| Utilizza la rete Internet per le proprie attività | 357 | 2.581 | 2.938 |
| Ha un sito web | 452 | 2.486 | 2.938 |
| Utilizza commercio elettronico per la vendita | 205 | 2.733 | 2.938 |
| | % | | |
| Dispone di attrezzature informatiche | 18,7 | 81,3 | 100 |
| Utilizza la rete Internet per le proprie attività | 12,2 | 87,8 | 100 |
| Ha un sito web | 15,4 | 84,6 | 100 |
| Utilizza commercio elettronico per la vendita | 7,0 | 93,0 | 100 |

- Il livello di istruzione dei conduttori di aziende con PAMC appare superiore alla media censuaria
- Una quota significativa di tali aziende utilizzano in maniera “appropriata” TCI per le attività aziendali
- La coltivazione di PAMC sembra caratterizzata da un livello di formazione e di competenze articolato, non strettamente settoriale, capace di interagire anche con le “moderne” tecnologie della comunicazione.



GRAZIE DELL'ATTENZIONE

Corrado Ievoli
Università del Molise
ievoli@unimol.it

ROMA 17/07/2013

www.ismea.it
www.ismeaservizi.it