

Avicunicoli

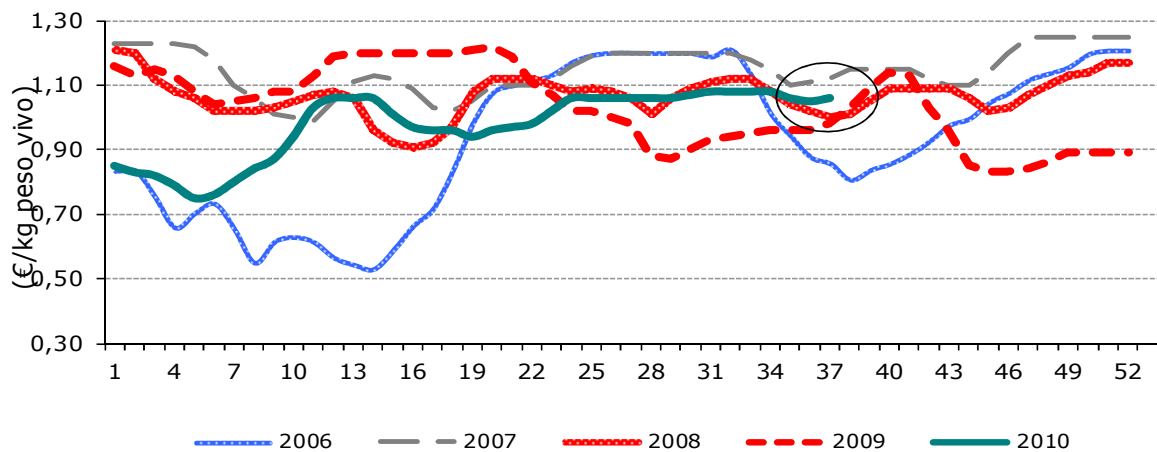
N. 21

Settimana n. 36

dal 6 al 12 settembre 2010

Mercato Nazionale

Polli - Trend dei prezzi all'origine



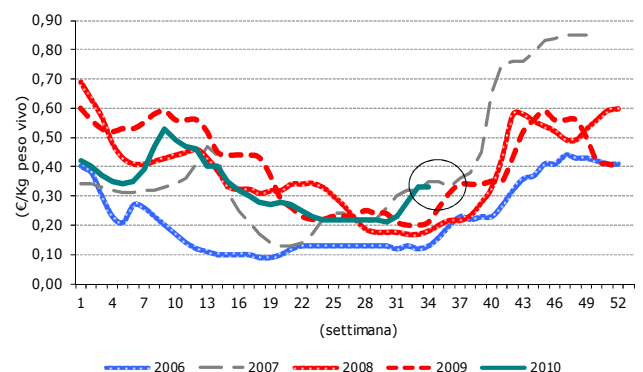
Mercato Nazionale

Trend settimanale

Il mercato avicunicolo, finalmente, evidenzia un andamento del tutto positivo. Analizzando quanto riporta il listino in chiusura le variazioni positive riguardano quasi tutti i prodotti trattati. I macellatori, spinti da una buona ripresa dei consumi, hanno richiesto parecchia merce agli allevatori i quali hanno potuto, almeno in parte, arginare le perdite pregresse. In particolare il mercato del pollo ha registrato una settimana molto positiva; favorito dal buon livello di consumi. Le quotazioni reali sono aumentate grazie soprattutto alla limitata offerta di vivo ed alla sostenuta richiesta di petto. Si sono pressoché azzerate le "sacche" di rimanenza di vivo e si sono poste le premesse per un aumento delle quotazioni ufficiali già a decorrere dalla prossima settimana.

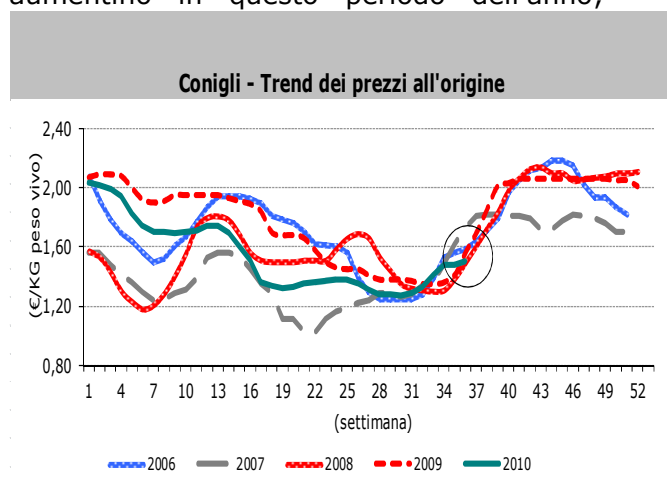
Nessuna novità per le galline bianche, la cui offerta continua a risultare limitata a fronte di una domanda comunque attiva; quotazioni risultano sostanzialmente stabili; diverso il discorso per le rosse dove la domanda è insistente e conseguentemente le quotazioni registrano un sensibile aumento ora anche favorito dai consumi di uova che tendono a far mantenere la gallina, considerata come fattore produttivo, in allevamento per continuare a produrre, limitando così ulteriormente l'offerta.

Galline - Trend dei prezzi all'origine



Anche i tacchini e le tacchine stanno confermando la ripresa dei consumi favorita dall'arrivo delle più miti temperature. Così la buona domanda del mercato domestico, a fronte di un'offerta che rimane - come più volte ricordato - contenuta a livello europeo, ha creato una situazione di eccesso di domanda che spingerà sicuramente le quotazioni verso l'alto. Bene soprattutto la fesa che registra una domanda evasa solo parzialmente.

I conigli stanno confermando la tradizione che statisticamente vuole che i consumi aumentino in questo periodo dell'anno;

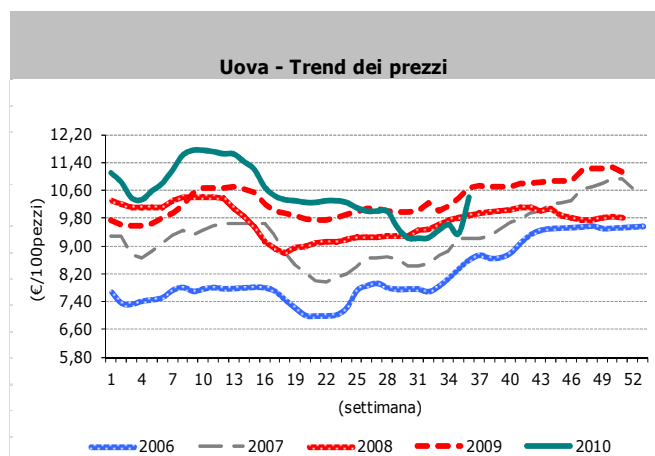


tale aumento della domanda si confronta con un'offerta decisamente contenuta e pertanto si crea una situazione di "eccesso di domanda" che provoca un aumento delle quotazioni.

I consumi di uova continuano a tirare; ad essere richieste sono soprattutto le uova destinate al consumo finale. Ovviamente ciò ha immediati riflessi sulle quotazioni che aumentano.

Avicoli - Prezzi all'origine sulle principali piazze
(Euro/100 pz in cartoni da 360, Iva esclusa)

Prodotto /Mercato	Prezzi medi 36a 2010	Prezzi medi 35a 2010	Var% su 35a 2010	Prezzi medi 36a 2009	Var% su 36a 2009
Uova S (gr. 53)					
Cuneo	9,00	8,70	3%	9,60	-6%
Forlì	8,70	8,50	2%	8,90	-2%
Padova	9,00	8,70	3%	9,60	-6%
Perugia	8,40	8,20	2%	8,90	-6%
Treviso	8,70	8,50	2%	8,80	-1%
Verona	11,40	11,20	2%	12,60	-10%
Uova M (gr. 53/63)					
Cuneo	10,10	9,80	3%	10,70	-6%
Forlì	9,80	9,60	2%	10,30	-5%
Padova	10,10	9,80	3%	10,70	-6%
Perugia	9,60	9,40	2%	10,30	-7%
Treviso	10,10	9,90	2%	10,30	-2%
Verona	8,50	8,40	1%	8,60	-1%
UovaL (gr. 63/73)					
Cuneo	10,30	10,00	3%	11,40	-10%
Padova	10,60	10,20	4%	11,60	-9%
Perugia	10,10	9,90	2%	11,10	-9%
Treviso	10,60	10,20	4%	11,40	-7%
Verona	9,90	9,60	3%	9,90	0%
Uova XL (gr. +73)					
Cuneo	11,00	11,10	-1%	12,10	-9%
Padova	11,80	11,40	4%	13,00	-9%
Verona	11,00	11,10	-1%	12,10	-9%



Avicoli - Prezzi all'origine sulle principali piazze
(Euro/kg peso vivo, Iva esclusa)

Prodotto / Mercato	Prezzi medi 36 ^a 2010	Prezzi medi 35 ^a 2010	Var% su 35 ^a 2010	Prezzi medi 36 ^a 2009	Var% su 36 ^a 2009
Polli a terra					
Cuneo	1,07	1,07	0%	1,02	4%
Forlì	1,04	1,02	1%	1,04	0%
Padova	1,08	1,08	0%	1,04	4%
Perugia	1,08	1,08	0%	1,02	6%
Treviso	1,05	1,03	2%	1,05	0%
Verona	1,11	1,11	0%	0,97	14%
Galline medie					
Cuneo	0,33	0,33	0%	0,41	-20%
Perugia	0,31	0,31	0%	0,36	-14%
Treviso	0,32	0,29	10%	0,36	-11%
Verona	0,35	0,35	0%	0,33	8%
Galline pesanti					
Cuneo	0,33	0,33	0%	0,27	22%
Forlì	0,33	0,33	0%	0,28	18%
Padova	0,35	0,35	0%	0,34	3%
Treviso	0,35	0,35	0%	0,33	8%
Verona	1,03	1,03	0%	1,00	4%
Faraone leggere					
Cuneo	1,97	1,92	3%	1,92	3%
Padova	2,00	2,00	0%	1,90	5%
Perugia	1,82	1,77	3%	1,80	1%
Treviso	2,02	1,92	5%	1,92	5%
Verona	2,00	2,00	0%	1,90	5%
Faraone pesanti					
Forlì	2,00	2,00	0%	1,90	5%
Treviso	1,92	1,87	3%	1,90	1%
Tacchini medi					
Perugia	1,23	1,23	0%	1,20	3%
Treviso	1,24	1,24	0%	1,16	7%
Tacchini pesanti					
Forlì	1,26	1,24	2%	1,20	5%
Verona	1,28	1,24	3%	1,21	6%
Tacchine medie					
Perugia	1,04	1,02	1%	1,04	0%
Treviso	1,08	1,08	0%	1,04	4%
Tacchine pesanti					
Forlì	1,13	1,11	2%	0,99	14%
Verona	1,14	1,11	3%	0,99	15%
Conigli					
Cuneo	1,54	1,50	3%	1,70	-9%
Forlì	1,59	1,52	5%	1,64	-3%
Perugia	1,48	1,45	2%	1,66	-11%
Treviso	1,60	1,45	10%	1,79	-11%
Verona	1,87	1,87	0%	1,89	-1%

Fonte: Rete di rilevazione ISMEA

Avicoli - Prezzi all'ingrosso sulle principali piazze
(Euro/kg - peso morto, Iva esclusa)

Prodotto	Mercato	Prezzi medi 36a 2010	Prezzi medi 35a 2010	Var% su 35a 2010	Var% su 36a 2009
Carni di coniglio					
Squoiati	Firenze	3,60	3,45	4%	-6%
	Milano	3,70	3,40	9%	-8%
Carni di faraona					
Eviscerate	Firenze	3,93	4,05	-3%	8%
	Milano	3,03	2,85	6%	3%
Carni di gallina					
Eviscerate	Firenze	1,04	1,04	0%	1%
	Milano	1,45	1,45	0%	-2%
Carni di piccione					
Eviscerati	Firenze	8,50	8,50	0%	-3%
	Milano	9,25	9,25	0%	-9%
Carni di pollo					
Busti	Firenze	2,43	2,43	0%	2%
	Milano	2,00	2,00	0%	-5%
Interi	Firenze	2,15	2,15	0%	8%
	Milano	1,55	1,55	0%	0%
Cosce	Milano	1,35	1,35	0%	-16%
Petti nazionali	Firenze	5,40	5,35	1%	-5%
	Milano	4,55	4,25	7%	11%
Carni di tacchino					
Femmine	Firenze	3,42	3,42	0%	10%
	Milano	1,95	1,95	0%	5%
Fesa	Firenze	5,58	5,56	0%	-4%
	Milano	4,38	4,38	0%	-2%
Maschi	Firenze	3,42	3,42	0%	10%
	Milano	2,00	2,00	0%	1%
Uova					
L (Tra 63 e 73gr)	Firenze	10,60	10,20	4%	-6%
	Milano	10,60	10,40	2%	-7%
M (Tra 53 e 63gr)	Firenze	10,10	9,80	3%	-3%
	Milano	10,10	10,00	1%	1%
S (meno di 53 gr)	Firenze	9,00	8,70	3%	-3%
	Milano	9,40	9,30	1%	7%

Fonte: Rete di rilevazione ISMEA

Ismea
ASA Mercati e Supporto alle
Decisioni
p.parmigiani@ismaea.it
(0685568 401)