

Avicunicoli

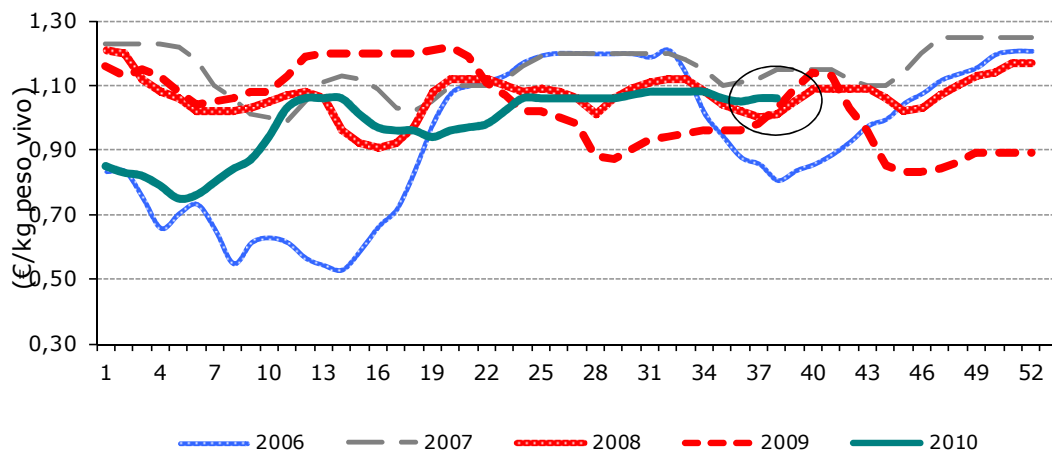
N. 22

Settimana n. 37

dal 13 al 19 settembre 2010

Mercato Nazionale

Polli - Trend dei prezzi all'origine



Mercato Nazionale

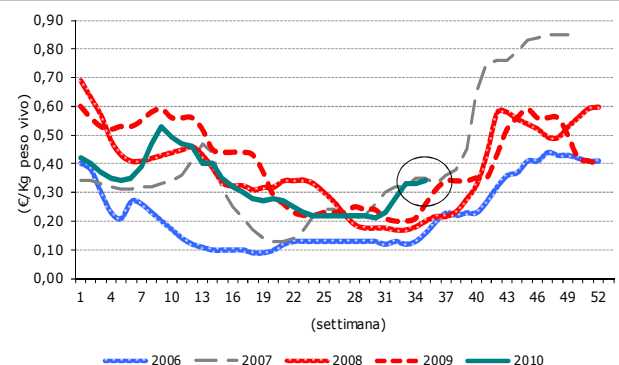
Trend settimanale

Dopo un andamento positivo senza precedenti il mercato avicunicolo evidenzia anche questa settimana un trend soddisfacente ma con variazioni che interessano solo i prodotti più richiesti al momento.

Il mercato del pollo ha registrato un'altra settimana positiva in ciò favorito dal buon andamento dei consumi. Le quotazioni reali sono aumentate grazie soprattutto alla limitata offerta di vivo e alla sostenuta richiesta di petto di pollo (prodotto succedaneo della fesa di tacchino), che ha consentito di rivalutare anche il cosciotto consolidando in tal modo le posizioni raggiunte. Non vi sono "sacche" di rimanenza di vivo e gli operatori aspettano ora di vedere se i consumi terranno anche nell'ultima settimana del mese, anche dopo

il calo ulteriore delle temperature (sembra che i periodi migliori per il consumo delle carni bianche siano proprio quelli in cui le temperature sono fresche ma non fredde).

Galline - Trend dei prezzi all'origine

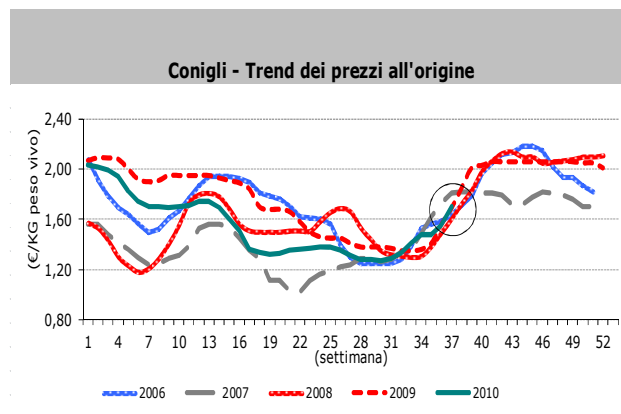


Nessuna novità per le galline bianche e rosse; entrambe registrano un'offerta limitata a fronte di una domanda che continua a salire come tipicamente accade con le temperature che calano. Quotazioni stabili ma che consolidano le posizioni.

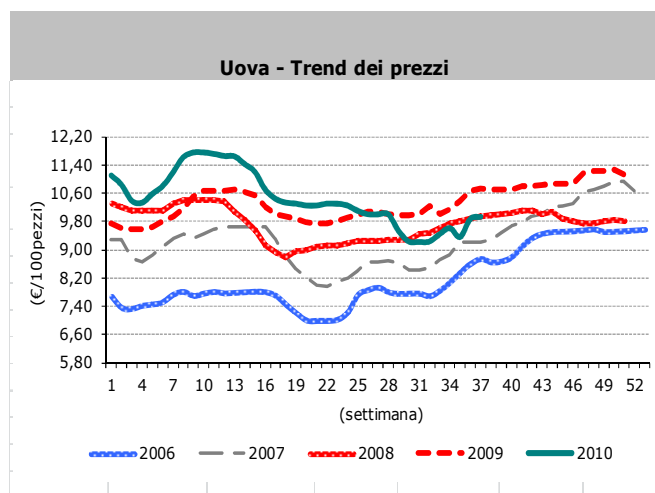
Il mercato delle faraone continua a mandare segnali di miglioramento delle quotazioni grazie all'aumento dei consumi (tipico della stagione) e ai numeri contenuti dell'offerta.

I tacchini e le tacchine stanno confermando la ripresa dei consumi favorita dall'arrivo delle prime frescure. Così la buona domanda del mercato domestico, a fronte di un'offerta che rimane - come più volte ricordato - contenuta a livello europeo, ha creato una situazione di eccesso di domanda che sta spingendo le quotazioni verso l'alto. Bene soprattutto la fesa.

Avicoli - Prezzi all'origine sulle principali piazze					
<i>(Euro/100 pz in cartoni da 360, Iva esclusa)</i>					
Prodotto /Mercato	Prezzi medi 37a sett.	Prezzi medi 36a sett.	Var% su 36a sett.10	Prezzi medi 37a sett. 2009	Var% su 37a sett.09
Uova S (gr. 53)					
Cuneo	8,70	8,50	2%	8,80	-1%
Forlì	9,00	9,00	0%	9,80	-8%
Padova	8,70	8,70	0%	9,10	-4%
Perugia	0,90	0,90	0%		
Treviso	8,40	8,40	0%	9,20	-9%
Verona	8,70	8,70	0%	9,00	-3%
Uova M (gr. 53/63)					
Cuneo	10,10	9,90	2%	10,30	-2%
Forlì	10,10	10,10	0%	10,90	-7%
Padova	9,80	9,80	0%	10,50	-7%
Perugia	1,01	1,01	0%		
Treviso	9,60	9,60	0%	10,40	-8%
Verona	10,10	10,10	0%	10,50	-4%
UovaL (gr. 63/73)					
Cuneo	10,60	10,20	4%	11,40	-7%
Padova	10,30	10,30	0%	11,60	-11%
Perugia	1,06	1,06	0%		
Treviso	10,10	10,10	0%	11,30	-11%
Verona	10,60	10,60	0%	11,60	-9%
Uova XL (gr. +73)					
Cuneo	11,80	11,40	4%	13,00	-9%
Padova	11,70	11,70	0%	13,20	-11%
Verona	11,80	11,80	0%	13,20	-11%



I conigli stanno confermando la tradizione che statisticamente vuole che i consumi aumentino in questo periodo dell'anno; tale aumento della domanda si confronta con un'offerta decisamente contenuta e pertanto si crea una situazione di "eccesso di domanda" che continua a provocare salti verso l'alto delle quotazioni a fronte comunque di una richiesta che "tiene".



I consumi di uova continuano a tirare; ad essere richieste sono soprattutto le uova destinate al consumo finale: la domanda, infatti, risulta sostenuta soprattutto per la richiesta di uova grosse tipicamente non destinate alla trasformazione ma al consumo tal quali. Si sono consolidate le posizioni raggiunte.

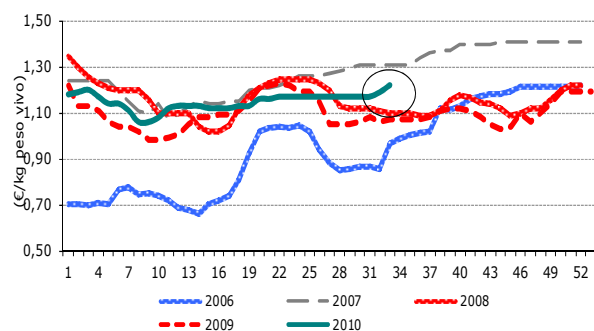
Avicoli - Prezzi all'origine sulle principali piazze

(Euro/kg peso vivo, Iva esclusa)

Prodotto /Mercato	Prezzi medi 37a sett.	Prezzi medi 36a sett.	Var% su 36a sett.10	Prezzi medi 37a sett. 2009	Var% su 37a sett.09
Polli a terra					
Cuneo	1,05	1,03	2%	1,06	-1%
Forlì	1,07	1,07	0%	1,07	0%
Padova	1,06	1,04	2%	1,11	-5%
Perugia	1,09	1,08	1%		
Treviso	1,08	1,08	0%	1,09	0%
Verona	1,16	1,14	2%	1,02	14%
Galline medie					
Cuneo	0,32	0,29	10%	0,37	-14%
Perugia	0,33	0,37	4%		
Treviso	0,31	0,31	0%	0,36	-14%
Verona	0,32	0,32	0%	0,36	-11%
Galline pesanti					
Cuneo	0,35	0,35	0%	0,33	8%
Forlì	0,33	0,33	0%	0,27	22%
Padova	0,33	0,33	0%	0,28	18%
Treviso	0,35	0,35	0%	0,34	3%
Verona	0,37	0,35	6%	0,33	14%
Faraone leggere					
Cuneo	2,02	1,87	8%	1,92	5%
Padova	1,99	1,97	1%	2,00	-1%
Perugia	2,10	2,00	10%		
Treviso	1,92	1,82	5%	1,82	5%
Verona	2,02	2,02	0%	2,02	0%
Faraone pesanti					
Forlì	2,10	2,00	5%	1,95	8%
Treviso	1,97	1,92	3%	1,92	3%
Tacchini medi					
Perugia	1,28	1,24	4%		
Treviso	1,27	1,23	3%	1,22	4%
Tacchini pesanti					
Forlì	1,28	1,24	3%	1,19	8%
Verona	1,31	1,28	2%	1,24	6%
Tacchine medie					
Perugia	1,14	1,11	3%		
Treviso	1,27	1,23	3%	1,22	4%
Tacchine pesanti					
Forlì	1,14	1,11	3%	0,97	18%
Verona	1,16	1,14	2%	1,02	14%
Conigli					
Cuneo	1,69	1,54	10%	1,87	-10%
Forlì	1,69	1,59	6%	1,84	-8%
Perugia	1,64	1,54	10%		
Treviso	1,64	1,48	11%	1,84	-11%
Verona	1,77	1,60	11%	1,92	-8%

Fonte: Rete di rilevazione ISMEA

Tacchino - Trend dei prezzi all'origine



Fonte: Rete di rilevazione ISMEA

Ismea
ASA Mercati e Supporto alle
Decisioni
p.parmigiani@ismae.it
 (0685568 401)