

Lattiero caseari

N. 28

Settimana n.38 – dal 20 al 26 settembre 2010

Mercato nazionale

Mercato all'origine – Trend settimanale

Lattiero-caseari: prezzi medi all'origine

Prezzo €/Kg

Prodotto	38 ^a sett. 10	37 ^a sett. 10	Var. % su sett. prec.	Var. % su sett. anno prec.
Parmigiano Reggiano				
Stag. 1 anno	9,50	9,46	0,42	32,13
Stag. 2 anni	10,52	10,48	0,38	29,56
Grana Padano				
Stag. 4/12 mesi	6,90	6,88	0,29	22,34
Stag. 12/15 mesi	7,37	7,34	0,41	21,22
Stag. 16/24 mesi	7,58	7,54	0,53	21,47

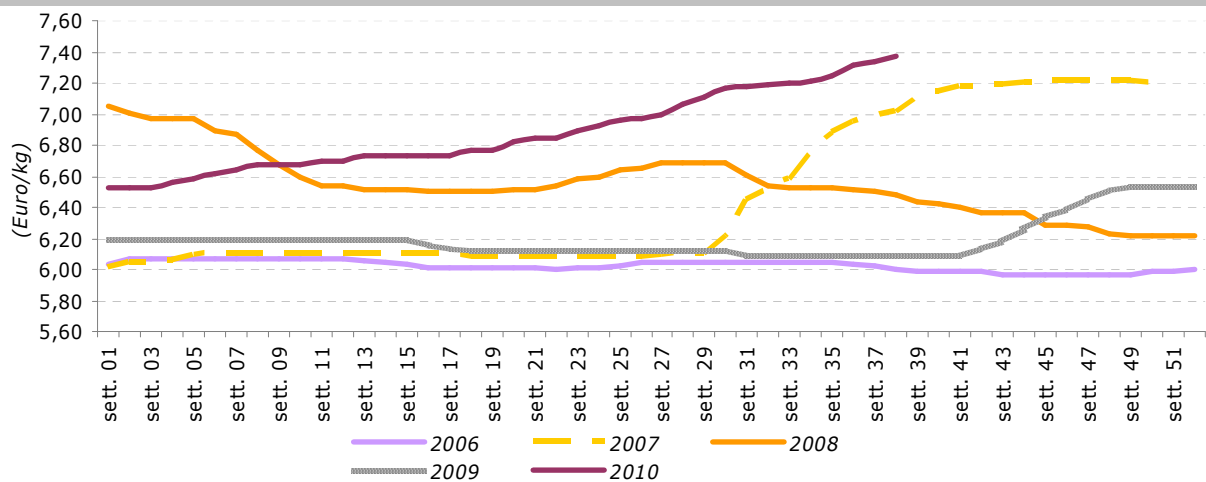
Fonte: Rete di Rilevazione Ismea

La penultima settimana del mese di settembre denota un ulteriore aumento per le quotazioni all'origine dei due formaggi grana, Parmigiano Reggiano e Grana Padano.

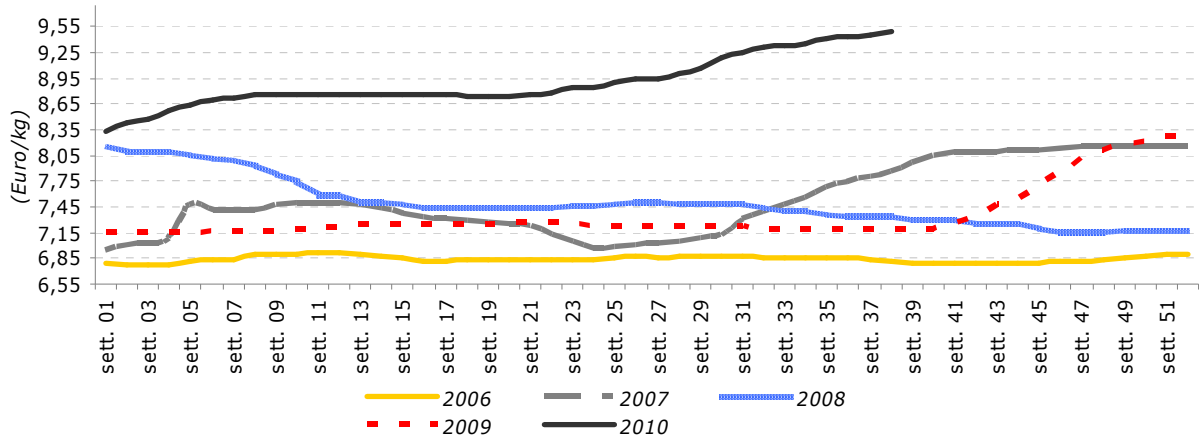
E' interessante notare la progressione delle quotazioni su base tendenziale oscillanti a seconda del prodotto e della stagionatura tra il +21,2 ed il +32%.

Nel dettaglio, per il Reggiano di un anno il prezzo medio riferito alla medesima settimana del 2009 si collocava a 7,19 Euro/Kg mentre per il Grana Padano stag. 12/15 mesi la media si attestava sui 6,08 Euro/Kg.

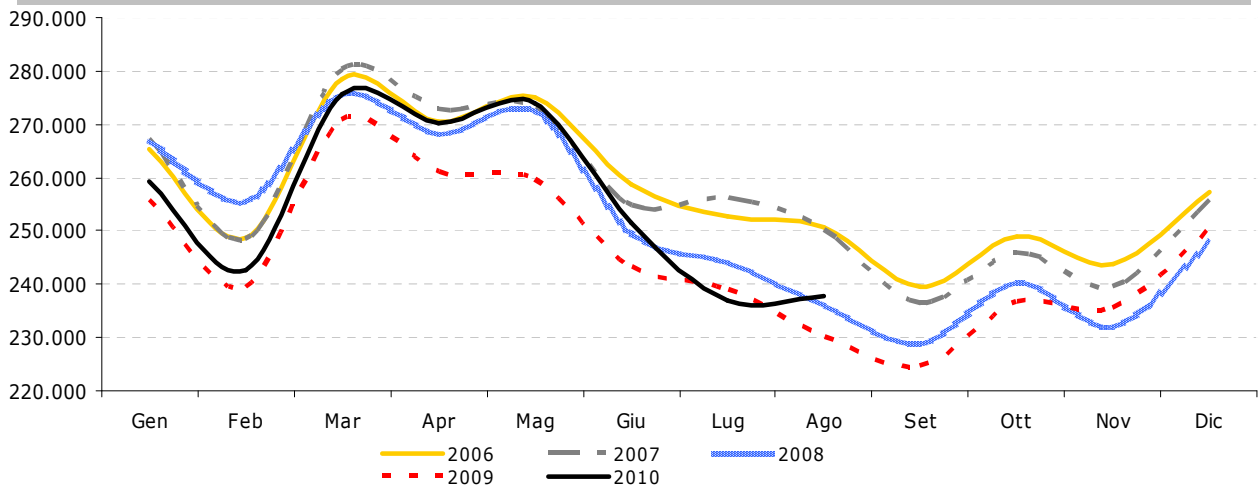
Trend dei prezzi all'origine del Grana Padano stagionato 12/15 mesi (dal 2006 al 2010)



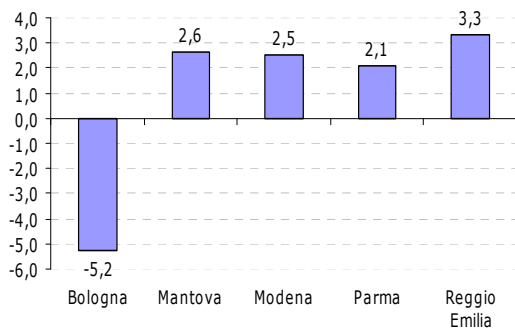
Trend dei prezzi all'origine del Parmigiano Reggiano 1 anno (dal 2006 al 2010)



Trend produttivo del Parmigiano Reggiano (dal 2006 al 2010)



Variazione percentuale numero forme varie province comprensorio Parmigiano Reggiano (gennaio-agosto 2009 su gennaio-agosto 2010)



Sul fronte produttivo gli ultimi aggiornamenti del consorzio per la tutela del Parmigiano Reggiano indicano un aumento del numero di forme, su base tendenziale, pari al 3,3%.

Il dato cumulato gennaio-agosto 2010 su gennaio-agosto 2009 evidenzia una crescita del 2,4%.

Tra le province del comprensorio l'unica ad aver mostrato una contrazione del numero di forme prodotte, peraltro in flessione da inizio anno, è stata Bologna (-5,2%).

Dato in aumento per Mantova (+2,6%), Modena (+2,5%), Parma (+2,1%) e Reggio Emilia (+3,4%).

Prezzi all'origine dei formaggi sulle principali piazze nazionali						
Piazze	38 ^a sett. 10		37 ^a sett. 10		Var. % su sett. prec.	Var. % su sett. anno prec.
	Min.	Max.	Min.	Max.		
	Parmigiano Reg. stag. 2 anni					
Milano	10,35	10,65	10,35	10,65	0,00	29,23
Parma	10,60	10,80	10,50	10,70	0,94	31,29
Reggio E.	10,15	10,35	10,10	10,30	0,49	26,15
Modena	10,45	10,80	10,45	10,80	0,00	31,58
Parmigiano Reg. stag. 1 anno						
Milano	9,25	9,40	9,25	9,40	0,00	29,07
Parma	9,50	9,60	9,40	9,50	1,06	33,57
Reggio E.	9,50	9,65	9,45	9,60	0,52	33,45
Modena	9,40	9,70	9,40	9,70	0,00	32,18
Grana Padano stag. 4/12 mesi						
Milano	6,70	6,95	6,70	6,95	0,00	21,88
Cremona	6,73	7,03	6,70	7,00	0,44	24,52
Mantova	6,87	7,12	6,85	7,10	0,29	20,60
Grana Padano stag. 12/15 mesi						
Milano	7,25	7,65	7,25	7,65	0,00	19,68
Cremona	7,10	7,30	7,05	7,25	0,70	24,68
Mantova	7,33	7,58	7,30	7,55	0,40	19,76
Grana Padano stag. 16/24 mesi						
Cremona	7,30	7,70	7,25	7,65	0,67	23,97
Mantova	7,53	7,78	7,50	7,75	0,39	19,14

Fonte: Rete di Rilevazione Ismea

Prezzo IVA esclusa. Formaggi grana f.co caseificio o magazz. stag.

Prezzi all'origine del burro sulle principali piazze nazionali						
Piazze	38 ^a sett. 10		37 ^a sett. 10		Var. % su sett. prec.	Var. % su sett. anno prec.
	Min.	Max.	Min.	Max.		
	Burro pastorizzato					
Milano	2,55	2,55	2,55	2,55	0,00	59,38
Cremona	3,00	3,05	2,95	3,00	1,68	65,75
Zangolato di creme fresche per la burrificazione						
Mantova	2,35	2,35	2,35	2,35	0,00	76,69
Reggio E.	2,20	2,20	2,20	2,20	0,00	83,33
Burro di centrifuga di provenienza estera						
Milano	3,60	3,60	3,60	3,60	0,00	33,33
Burro CEE						
Mantova	3,45	3,45	3,45	3,45	0,00	40,82
Milano	3,45	3,45	3,45	3,45	0,00	38,00

F.co stabilimento Prezzo: Iva esclusa

Fonte: Rete di Rilevazione Ismea

Prezzi all'origine dei formaggi sulle principali piazze nazionali						
Piazze	38 ^a sett. 10		37 ^a sett. 10		Var. % su sett. prec.	Var. % su sett. anno prec.
	Min.	Max.	Min.	Max.		
	Provolone Val Padana fresco					
Milano	4,70	4,85	4,70	4,85	0,00	5,52
Cremona	4,65	4,85	4,65	5,15	0,00	5,56
Provolone Val Padana maturo						
Milano	4,90	5,15	4,90	5,15	0,00	5,24
Cremona	4,90	5,15	4,90	5,15	0,00	5,24
Gorgonzola fresco dolce						
Novara	3,55	3,70	3,55	3,70	0,00	12,40
Milano	3,45	3,60	3,45	3,60	0,00	14,63
Gorgonzola maturo dolce						
Novara	4,75	5,15	4,75	5,15	0,00	12,50
Milano	4,60	4,85	4,60	4,85	0,00	10,53
Taleggio fresco fuori sale						
Milano	4,10	4,35	4,10	4,35	0,00	6,29
Taleggio maturo						
Milano	4,65	5,00	4,65	5,00	0,00	5,46
Italico fresco						
Milano	4,05	4,20	4,05	4,20	0,00	6,45
Brescia	4,20	4,35	4,20	4,35	0,00	4,91
Italico maturo						
Milano	4,75	5,00	4,75	5,00	0,00	5,41

Fonte: Rete di Rilevazione Ismea

Prezzo IVA esclusa. Formaggi f.co magazz. per i maturi, f.co caseificio per i freschi

Per gli altri formaggi non si segnalano mutamenti come pure per le materie grasse che, ad eccezione di un aggiustamento al rialzo per il pastorizzato a Cremona, ricalcano fedelmente le quotazioni della precedente ottava.