

Avicunicoli

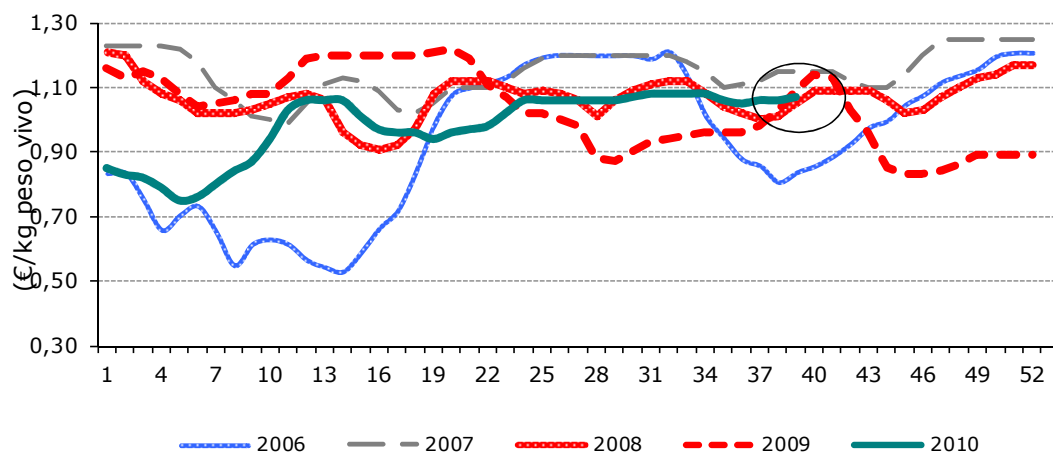
N. 23

Settimana n. 38

dal 20 al 26 settembre 2010

Mercato Nazionale

Polli - Trend dei prezzi all'origine



Mercato Nazionale

Trend settimanale

Settimana positiva per il mercato avicunicolo. I listini evidenziano ancora un trend ascendente, interessando quasi tutti i prodotti del comparto avicolo. Il rialzo delle quotazioni del vivo si riflette anche sul fronte del macellato, dove si registrano aumenti per le carni di tacchino, di coniglio di faraona e di gallina.

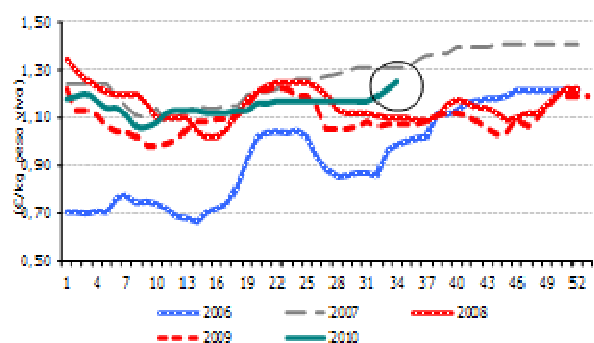
Questo in particolare l'andamento dei singoli prodotti:

Il mercato del **pollo**, considerato che stiamo entrando nell'ultima settimana del mese, ha registrato un'altra settimana positiva: è risultato discreto, infatti, l'andamento dei consumi (con buone richieste soprattutto di petto). Le quotazioni reali sono aumentate e vengono consolidate le posizioni raggiunte. Non vi sono "sacche" di rimanenza di vivo e si aspetta ora di

vedere se i consumi terranno anche nell'ultima settimana del mese.

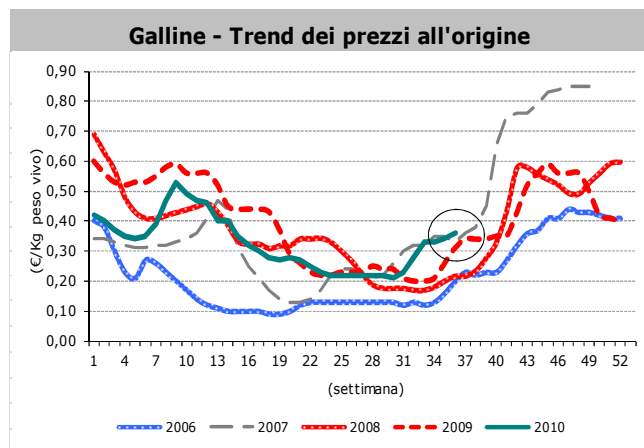
Positivo il mercato delle faraone: migliorano le quotazioni grazie all'aumento dei consumi (tipico della stagione) e ai numeri contenuti dell'offerta.

Tacchino - Trend dei prezzi all'origine

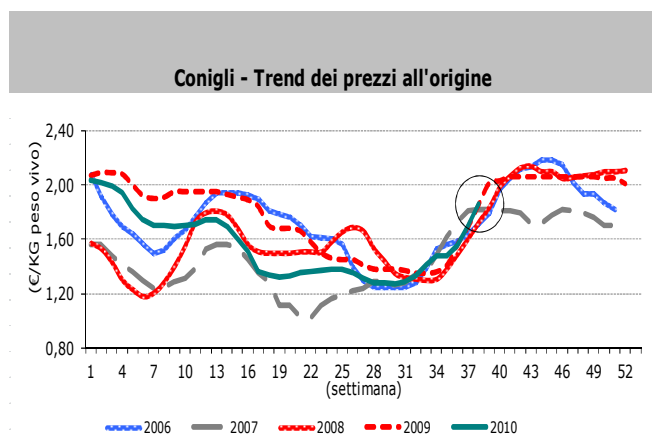


I **tacchini** e le tacchine stanno confermando la ripresa dei consumi favorita dall'arrivo delle prime frescure. Così la buona domanda del mercato domestico, a fronte di un'offerta che rimane contenuta a

livello europeo, sta creando una situazione di eccesso di domanda che spinge le quotazioni verso l'alto. Rimane difficoltoso allineare i prezzi delle cosce all'aumentato costo del vivo e così gli aumenti vengono scaricati pressoché integralmente sulla fesa.



Conigli: Ancora una settimana positiva per il vivo; il mercato è caratterizzato da un'offerta più limitata rispetto alla domanda che invece, come di solito avviene in questo periodo, risulta vivace e sostenuta.

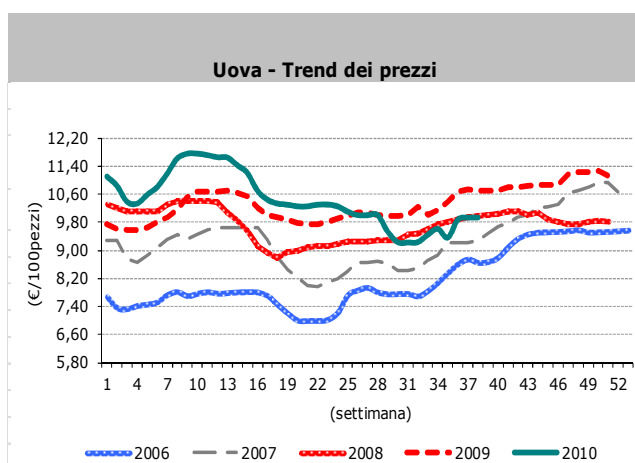


I consumi di **uova** continuano a tenere; ad essere richieste sono soprattutto le uova destinate al consumo finale: la domanda, infatti, risulta sostenuta soprattutto per la richiesta di uova di grammatura elevata destinate al consumo tal quali. In ogni caso si stanno consolidando tutte le posizioni raggiunte.

Avicoli - Prezzi all'origine sulle principali piazze

(Euro/100 pz in cartoni da 360, Iva esclusa)

Prodotto /Mercato	Prezzi medi 37a sett.	Prezzi medi 36a sett.	Var% su 36a sett.10	Prezzi medi 37a sett. 2009	Var% su 37a sett.09
Uova S (gr. 53)					
Cuneo	8,70	8,50	2%	8,80	-1%
Forlì	9,00	9,00	0%	9,80	-8%
Padova	8,70	8,70	0%	9,10	-4%
Perugia	0,90	0,90	0%		
Treviso	8,40	8,40	0%	9,20	-9%
Verona	8,70	8,70	0%	9,00	-3%
Uova M (gr. 53/63)					
Cuneo	10,10	9,90	2%	10,30	-2%
Forlì	10,10	10,10	0%	10,90	-7%
Padova	9,80	9,80	0%	10,50	-7%
Perugia	1,01	1,01	0%		
Treviso	9,60	9,60	0%	10,40	-8%
Verona	10,10	10,10	0%	10,50	-4%
UovaL (gr. 63/73)					
Cuneo	10,60	10,20	4%	11,40	-7%
Padova	10,30	10,30	0%	11,60	-11%
Perugia	1,06	1,06	0%		
Treviso	10,10	10,10	0%	11,30	-11%
Verona	10,60	10,60	0%	11,60	-9%
Uova XL (gr. +73)					
Cuneo	11,80	11,40	4%	13,00	-9%
Padova	11,70	11,70	0%	13,20	-11%
Verona	11,80	11,80	0%	13,20	-11%



Avicoli - Prezzi all'origine sulle principali piazze
(Euro/kg peso vivo, Iva esclusa)

Prodotto /Mercato	Prezzi medi 38a sett.	Prezzi medi 37a sett.	Var% su 37a sett.10	Prezzi medi 38a sett. 2009	Var% su 38a sett.09
Polli a terra					
Cuneo	1,07	1,07	0%	1,19	-10%
Forlì	1,06	1,06	0%	1,12	-6%
Padova	1,09	1,09	0%	1,19	-8%
Perugia	1,09	1,08	0%	1,11	-2%
Treviso	1,05	1,05	0%	1,11	-5%
Verona	1,18	1,14	4%	1,00	18%
Galline medie					
Cuneo	0,37	0,37	0%	0,46	-20%
Perugia	0,33	0,31	6%	0,36	-8%
Treviso	0,32	0,32	0%	0,36	-11%
Verona	0,37	0,35	6%	0,33	14%
Galline pesanti					
Cuneo	0,36	0,33	9%	0,27	33%
Forlì	0,37	0,33	12%	0,28	32%
Padova	0,42	0,35	20%	0,34	24%
Treviso	0,41	0,37	11%	0,33	26%
Verona	1,05	1,05	0%	1,11	-5%
Faraone leggere					
Cuneo	2,10	1,99	6%	2,07	1%
Padova	2,10	2,10	0%	2,05	2%
Perugia	1,95	1,92	2%	1,94	1%
Treviso	2,07	2,02	2%	2,07	0%
Verona	2,10	2,10	0%	2,05	2%
Faraone pesanti					
Forlì	2,10	2,10	0%	2,05	2%
Treviso	2,05	1,97	4%	2,04	0%
Tacchini medi					
Perugia	1,31	1,27	3%	1,22	7%
Treviso	1,33	1,28	4%	1,22	9%
Tacchini pesanti					
Forlì	1,32	1,28	3%	1,24	6%
Verona	1,33	1,31	2%	1,24	7%
Tacchine medie					
Perugia	1,06	1,06	0%	1,12	-6%
Treviso	1,09	1,09	0%	1,19	-8%
Tacchine pesanti					
Forlì	1,17	1,15	2%	1,02	15%
Verona	1,18	1,16	2%	1,05	12%
Conigli					
Cuneo	1,87	1,69	11%	2,07	-10%
Forlì	1,84	1,69	9%	1,99	-8%
Perugia	1,84	1,64	12%	2,05	-10%
Treviso	1,88	1,77	6%	2,01	-6%
Verona	2,02	2,02	0%	2,02	0%

Fonte: Rete di rilevazione ISMEA
Fonte: Rete di rilevazione ISMEA
Avicoli - Prezzi all'ingrosso sulle principali piazze
(Euro/kg - peso morto, Iva esclusa)

Prodotto	Mercato	Prezzi medi 38a sett.	Prezzi medi 37a sett.	Var% su 37a sett.10	Var% su 38a sett.09
Carni di coniglio					
Squoiati	Firenze	3,95	3,70	7%	-6%
	Milano	4,20	3,90	8%	-7%
Carni di faraona					
Eviscerate	Firenze	4,10	4,03	2%	5%
	Milano	3,18	3,03	5%	4%
Carni di gallina					
Eviscerate	Firenze	1,15	1,08	7%	-3%
	Milano	1,45	1,45	0%	-2%
Carni di piccione					
Eviscerati	Firenze	8,60	8,60	0%	-8%
	Milano	11,05	10,55	5%	-4%
Carni di pollo					
Busti	Firenze	2,43	2,43	0%	-3%
	Milano	2,00	2,00	0%	-9%
Interi	Firenze	2,18	2,18	0%	4%
	Milano	1,55	1,55	0%	-10%
Cosce	Milano	1,45	1,45	0%	-17%
	Petti nazionali	Firenze	5,45	5,45	0%
Milano		4,55	4,55	0%	1%
Carni di tacchino					
Femmine	Firenze	3,52	3,42	3%	10%
	Milano	2,10	1,95	8%	8%
Fesa	Firenze	5,68	5,63	1%	-4%
	Milano	4,98	4,78	4%	9%
Maschi	Firenze	3,52	3,42	3%	10%
	Milano	2,10	2,00	5%	0%
Uova					
L (Tra 63 e 73gr)	Firenze	10,60	10,60	0%	-9%
	Milano	10,70	10,70	0%	-8%
M (Tra 53 e 63gr)	Firenze	10,10	10,10	0%	-6%
	Milano	10,10	10,10	0%	-2%
S (meno di 53 gr)	Firenze	9,00	9,00	0%	-7%
	Milano	9,40	9,40	0%	3%

Ismea
ASA Mercati e Supporto alle
Decisioni
p.parmigiani@ismae.it
 (0685568 401)