

## Lattiero caseari

N. 26

Settimana n.36 – dal 6 al 12 settembre 2010

Mercato nazionale

### Mercato all'origine – Trend settimanale

#### Lattiero-caseari: prezzi medi all'origine

Prezzo €/Kg

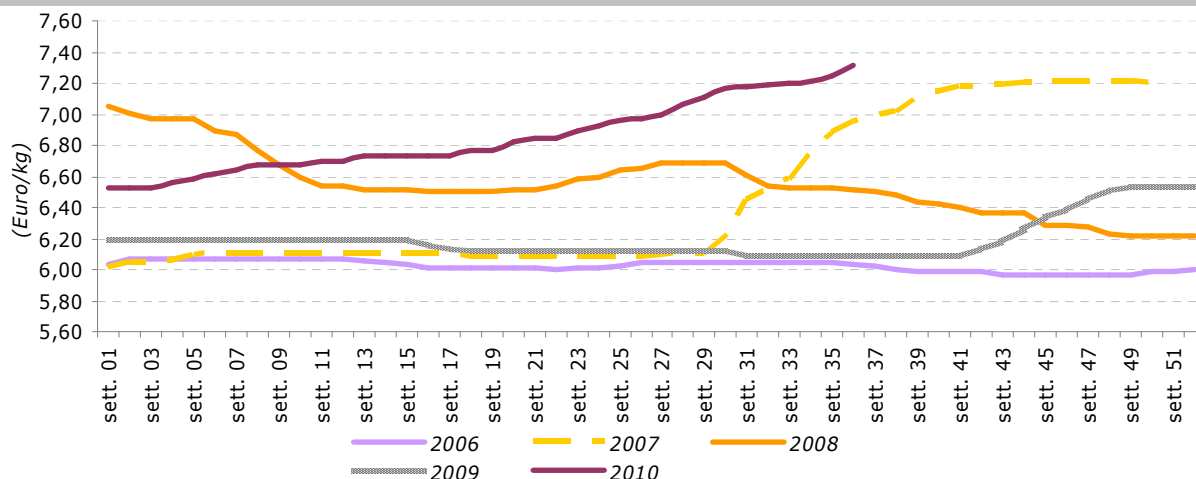
Prodotto	36 <sup>a</sup> sett. 10	35 <sup>a</sup> sett. 10	Var. % su sett. prec.	Var. % su sett. anno prec.
<b>Parmigiano Reggiano</b>				
Stag. 1 anno	9,44	9,41	0,32	31,29
Stag. 2 anni	10,46	10,42	0,38	30,91
<b>Grana Padano</b>				
Stag. 4/12 mesi	6,87	6,84	0,44	21,81
Stag. 12/15 mesi	7,31	7,25	0,83	20,23
Stag. 16/24 mesi	7,49	7,45	0,54	20,03

Nel corso della seconda settimana del mese si è assistito ad ulteriori incrementi per tutte le tipologie di formaggi monitorati.

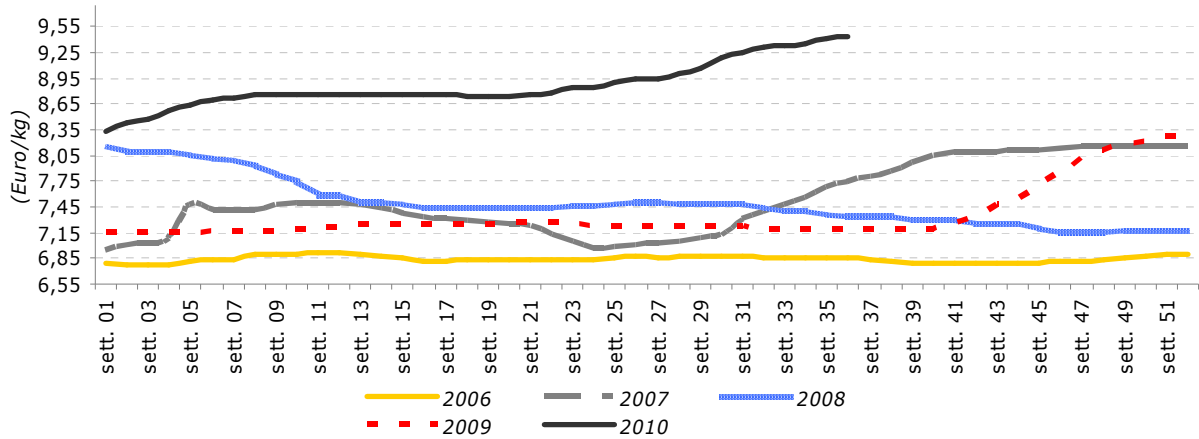
In particolare i due prodotti guida nazionali hanno incrementato i valori dei prezzi medi sia a livello congiunturale che su base tendenziale.

Fonte: Rete di Rilevazione Ismea

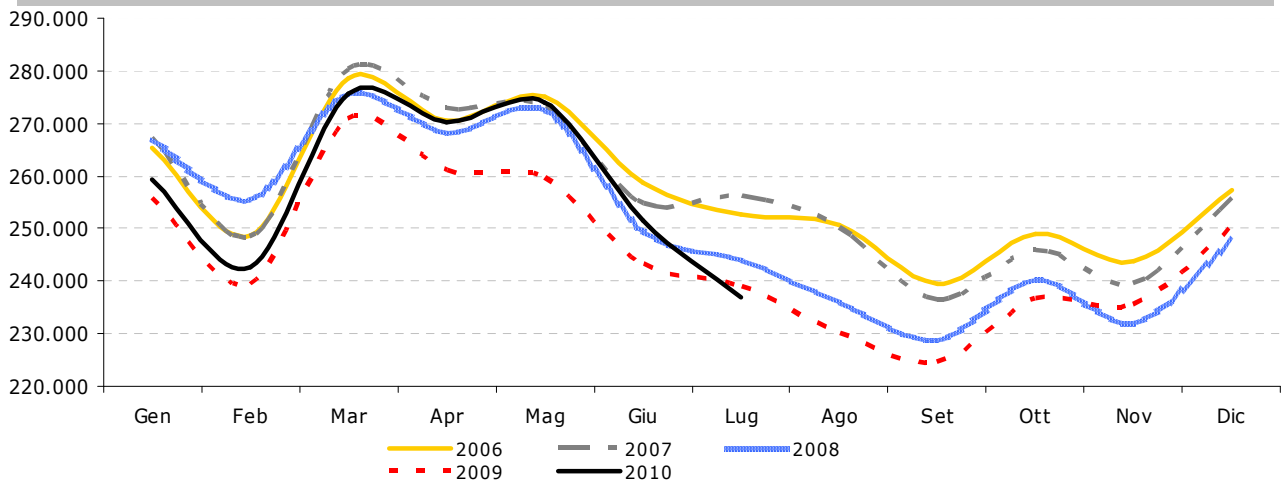
#### Trend dei prezzi all'origine del Grana Padano stagionato 12/15 mesi (dal 2006 al 2010)



### Trend dei prezzi all'origine del Parmigiano Reggiano 1 anno (dal 2006 al 2010)



### Trend produttivo del Parmigiano Reggiano (dal 2006 al 2010)

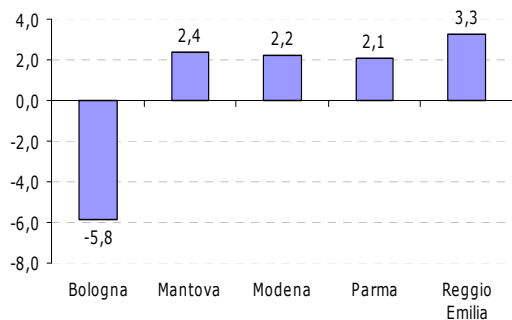


Dai dati diramati dal Consorzio per la tutela del formaggio Parmigiano Reggiano, aggiornati al mese di luglio, si evince, dopo un trend che a partire da gennaio aveva visto una produzione crescente su base tendenziale, la prima flessione produttiva da inizio anno (-0,8%).

Per ciò che concerne il dato cumulato dei primi sette mesi dell'anno, confrontato con il medesimo periodo del 2009, per l'intero comprensorio si segnala un aumento del numero di forme pari al 2,7%.

Nel dettaglio per le province di Mantova, Modena, Parma e Reggio Emilia si segnala un aumento compreso tra il 2,1 ed il 3,3%, unico dato flessivo quello di Bologna che segna un arretramento del 5,8%.

### Variazione percentuale numero forme varie province comprensorio Parmigiano Reggiano (gennaio-luglio 2009 su gennaio-luglio 2010)



Prezzi all'origine dei formaggi sulle principali piazze nazionali						(Euro/Kg)
Piazze	36 <sup>a</sup> sett. 10		35 <sup>a</sup> sett. 10		Var. % su sett. prec.	Var. % su sett. anno prec.
	Min.	Max.	Min.	Max.		
<b>Parmigiano Reg. stag. 2 anni</b>						
Milano	10,35	10,65	10,25	10,55	0,96	29,23
Parma	10,50	10,70	10,50	10,70	0,00	30,86
Reggio E.	10,05	10,25	10,00	10,20	0,50	31,82
Modena	10,45	10,75	10,40	10,75	0,24	32,09
<b>Parmigiano Reg. stag. 1 anno</b>						
Milano	9,25	9,40	9,20	9,35	0,54	29,07
Parma	9,40	9,50	9,40	9,50	0,00	32,17
Reggio E.	9,40	9,55	9,35	9,50	0,53	32,06
Modena	9,40	9,65	9,35	9,65	0,26	31,83
<b>Grana Padano stag. 4/12 mesi</b>						
Milano	6,70	6,95	6,65	6,90	0,74	21,88
Cremona	6,67	6,97	6,65	6,95	0,29	23,44
Mantova	6,83	7,08	6,81	7,06	0,29	19,91
<b>Grana Padano stag. 12/15 mesi</b>						
Milano	7,25	7,65	7,15	7,55	1,36	19,68
Cremona	7,00	7,20	6,95	7,15	0,71	22,94
Mantova	7,25	7,50	7,23	7,48	0,27	18,47
<b>Grana Padano stag. 16/24 mesi</b>						
Cremona	7,20	7,60	7,15	7,55	0,68	22,31
Mantova	7,45	7,70	7,43	7,68	0,26	17,90

Fonte: Rete di Rilevazione Ismea

Prezzo IVA esclusa. Formaggi grana f.co caseificio o magazz. stag.

Oltre agli incrementi di Parmigiano Reggiano e Grana Padano, le dinamiche di mercato settimanali sono state caratterizzate da aumenti diffusi anche per altre categorie di prodotto. Nel dettaglio, sul centro di scambio lombardo di Milano si sono concretizzati aumenti per mozzarella (+5 centesimi/Kg), Gorgonzola (+15 e +20 Euro/Kg rispettivamente per il prodotto fresco e maturo), Italice e Taleggio, entrambi con un aumento di 10 centesimi/Kg rispetto alla precedente ottava di rilevazione.

Prezzi all'origine dei formaggi sulle principali piazze nazionali							(Euro/Kg)
Piazze	36 <sup>a</sup> sett. 10		35 <sup>a</sup> sett. 10		Var. % su sett. prec.	Var. % su sett. anno prec.	
	Min.	Max.	Min.	Max.			
<b>Provolone Val Padana fresco</b>							
Milano	4,70	4,85	4,70	4,85	0,00	5,52	
Cremona	4,65	4,85	4,65	5,15	0,00	5,56	
<b>Provolone Val Padana maturo</b>							
Milano	4,90	5,15	4,90	5,15	0,00	5,24	
Cremona	4,90	5,15	4,90	5,15	0,00	5,24	
<b>Gorgonzola fresco dolce</b>							
Novara	3,55	3,70	3,55	3,70	0,00	12,40	
Milano	3,45	3,60	3,30	3,45	4,44	14,63	
<b>Gorgonzola maturo dolce</b>							
Novara	4,75	5,15	4,75	5,15	0,00	12,50	
Milano	4,60	4,85	4,40	4,65	4,42	10,53	
<b>Taleggio fresco fuori sale</b>							
Milano	4,10	4,35	4,00	4,25	2,42	6,29	
<b>Taleggio maturo</b>							
Milano	4,65	5,00	4,55	4,90	2,12	5,46	
<b>Italice fresco</b>							
Milano	4,05	4,20	3,95	4,10	2,48	6,45	
Brescia	4,20	4,35	4,15	4,30	1,18	4,91	
<b>Italice maturo</b>							
Milano	4,75	5,00	4,65	4,90	2,09	5,41	

Fonte: Rete di Rilevazione Ismea

Prezzo IVA esclusa. Formaggi f.co magazz. per i maturi, f.co caseificio per i freschi

Prezzi all'origine del burro sulle principali piazze nazionali							(Euro/Kg)
Piazze	36 <sup>a</sup> sett. 10		35 <sup>a</sup> sett. 10		Var. % su sett. prec.	Var. % su sett. anno prec.	
	Min.	Max.	Min.	Max.			
<b>Burro pastorizzato</b>							
Milano	2,55	2,55	2,55	2,55	0,00	82,14	
Cremona	2,95	3,00	2,95	3,00	0,00	83,08	
<b>Zangolato di creme fresche per la burrificazione</b>							
Mantova	2,35	2,35	2,35	2,35	0,00	95,83	
Reggio E.	2,20	2,20	2,20	2,20	0,00	109,52	
<b>Burro di centrifuga di provenienza estera</b>							
Milano	3,60	3,60	3,60	3,60	0,00	46,94	
<b>Burro CEE</b>							
Mantova	3,45	3,45	3,45	3,45	0,00	50,00	
Milano	3,45	3,45	3,45	3,45	0,00	50,00	

F.co stabilimento Prezzo: Iva esclusa

Fonte: Rete di Rilevazione Ismea

**Ismea – ASA Mercati e Supporto alle Decisioni**  
v.giralico@ismae.it(0685568403)