

Ortaggi e Patate

N. 10

Settimana n. 13 – dal 26 marzo al 01 aprile 2012

Mercato all'origine nazionale – Prezzi all'ingrosso

Mercato all'origine – Trend settimanale

Ortaggi - Prezzi all'origine				
<i>(Euro/kg. franco azienda, s.d.i.)</i>				
Prodotto	13 ^a sett. '12	12 ^a sett. '12	Var. % su sett.prec.	Var. % su stesso periodo anno prec.
Prodotti orticoli in pieno campo				
Asparagi	3,03	3,15	-4,0%	0,0%
Carciofi*	0,22	0,25	-12,9%	23,4%
Carote	0,22	0,20	12,7%	-21,5%
Cavolfiori	0,28	0,24	17,1%	-27,9%
Finocchi	0,19	0,21	-7,9%	-34,0%
Indivia	0,24	0,26	-9,3%	24,6%
Lattuga	0,30	0,31	-3,2%	12,6%
Radicchio	0,85	0,95	-10,5%	-20,9%
Spinaci	0,53	0,58	-7,8%	3,5%
Patate di primizia	0,49	0,49	0,0%	-10,9%
Patate comuni (1)	0,27	0,27	-0,8%	-31,1%
Cipolle (1)	0,29	0,30	-3,4%	-
Prodotti orticoli in serra (2)				
Pomodori	0,70	0,63	12,0%	27,3%
Pomodori ciliegino	0,95	0,80	18,8%	-20,8%
Zucchine	0,44	0,53	-16,2%	32,3%
Peperoni	0,73	0,95	-23,7%	-19,4%
Cetrioli	0,75	1,03	-26,8%	25,0%
Melanzane	0,53	0,58	-8,7%	10,5%

(1) f.co magazzino

(2) f.co mercato alla produzione

* euro/capolino

Fonte: Rete di Rilevazione Ismea

Ortaggi a foglia: l'ultima settimana di marzo si è conclusa con prezzi in ribasso per tutti gli ortaggi a foglia di pieno campo. Il regime termico sopra la media del periodo non ha giovato alla commercializzazione di tutti i prodotti, determinando un esubero di offerta rispetto ai volumi domandati. Le maggiori difficoltà nel collocare la merce sul mercato sono state osservate sia per l'indivia che la lattuga sulla piazza di Foggia e Bari. Sulle piazze di Latina, Salerno e Siracusa le contrattazioni invece si sono concluse sulla base di valori simili

a quelli rilevati la scorsa settimana. Anche per il radicchio di Verona si è osservato questa settimana un mercato poco dinamico con listini in calo a causa di una scarsa propensione all'acquisto da parte della domanda. I limitati scambi sono avvenuti a ritmi lenti e le contrattazioni si sono concluse sulla base di prezzi tesi a ribasso. In calo anche i listini degli spinaci la cui settimana è stata caratterizzata da un mercato poco dinamico a fronte di un'offerta sempre molto sostenuta.

Carote: continua l'aumento delle quotazioni per il prodotto di origine ragusana dopo l'esordio sul mercato della scorsa settimana. L'offerta, dall'alto profilo qualitativo, è stata facilmente collocata sul mercato e le quotazioni hanno teso al rialzo. Resta invariato invece il mercato per la merce di provenienza laziale il cui livello degli scambi e delle quotazioni si è attestato sugli stessi valori rilevati la scorsa settimana.

Asparagi: continua regolarmente la campagna di raccolta in tutti i principali areali produttivi. L'aumento dell'offerta immessa sul mercato unita ad una domanda stabile ha determinato il calo delle quotazioni che si è osservato questa settimana. Gli scambi sono avvenuti a ritmi costanti ed il prodotto commercializzato è stato facilmente collocato sui mercati.

Cavolfiori: la settimana è stata caratterizzata dall'inizio della campagna di commercializzazione per il cavolfiore tardivo di Fano. La merce è stata immessa sul mercato con un leggero ritardo rispetto a quanto avvenuto lo scorso anno. Il prodotto si presenta con un profilo qualitativo medio basso, a causa delle

forti nevicate che hanno interessato l'areale di produzione nel mese di febbraio e che hanno compromesso l'intera produzione. Il prezzo di esordio si è attestato su valori mediamente superiori a quelli rilevati sulle altre piazze quotate e ciò ha determinato il rialzo dei valori medi all'origine. In tutte le restanti piazze, invece, la settimana si è conclusa senza variazioni di rilievo sia nei volumi domandati che nelle quotazioni raggiunte. Questa settimana si è conclusa anche la campagna di commercializzazione per il prodotto di origine pugliese.

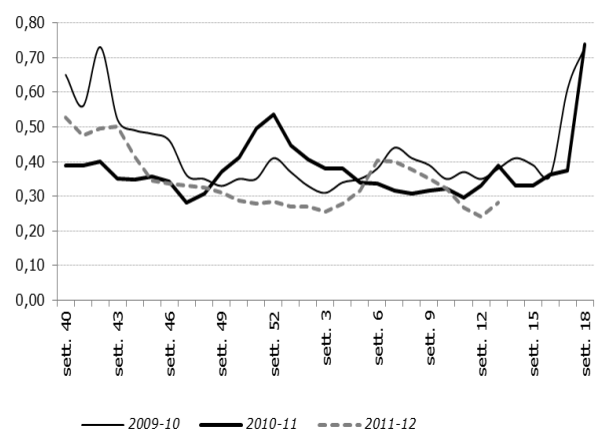
Carciofi: l'ultima settimana di marzo si è conclusa con i prezzi medi all'origine in ulteriore contrazione. L'abbondante afflusso di merce sui mercati dal profilo qualitativo non sempre soddisfacente non riesce ad essere facilmente collocata sul mercato e le quotazioni hanno teso al ribasso. I maggiori cali si sono osservati sulla piazza di Napoli, dove nonostante un mercato abbastanza dinamico, i listini hanno subito un fisiologico ridimensionamento dopo l'esordio della varietà *tipo romanesco* avvenuto la scorsa settimana. In calo anche le quotazioni per il prodotto di origine laziale e pugliese a causa di una domanda poco propensa all'acquisto. Non si sono rilevate variazioni di rilievo invece per il mercato dei carciofi sulle piazze di Caltanissetta e Salerno la cui settimana si è conclusa con una sostanziale stabilità sia nei prezzi che nei volumi domandati. Solo sulla piazza di Sassari si è osservato un leggero incremento delle quotazioni grazie ad un rinnovato interesse da parte della domanda dovuto anche all'approssimarsi della festività pasquale.

Finocchi: anche la quinta settimana di marzo si è conclusa con un ulteriore contrazione dei prezzi medi all'origine determinata principalmente dall'andamento dei mercati nell'areale pugliese. Qui l'offerta proposta è stata oggetto di uno scarso interesse da parte della domanda e le contrattazioni si sono concluse sulla base di valori tesi a ribasso. Su tutte le restanti piazze rilevate invece si è osservata una sostanziale stabilità sia nei volumi scambiati che nelle quotazioni raggiunte.

Ortive a frutto in serra: il mese di marzo si è concluso con un ridimensionamento delle quotazioni di tutti i prodotti coltivati sotto serra, ad eccezione dei pomodori. Analizzando l'andamento del mercato di ogni singola specie si è osservato per le zucchine, peperoni e melanzane un forte calo dei listini attribuibile ad un andamento della domanda poco dinamico in questa settimana. Per i cetrioli invece il ridimensionamento dei listini è dovuto ad un repentino aumento dell'offerta a fronte di una domanda sostanzialmente stabile. Per il comparto dei pomodori l'andamento del mercato è risultato particolarmente dinamico per l'intera settimana grazie ad una ripresa di interesse da parte della domanda unita ad un'offerta non particolarmente sostenuta.

Patate: si sta avviando a conclusione la campagna di commercializzazione per la patata della zona di Avezzano. L'offerta immessa sui mercati dal basso profilo qualitativo, non ha incontrato una domanda molto propensa all'acquisto e le contrattazioni si sono concluse sulla base di prezzi tesi a ribasso. Non si sono osservate variazioni di rilievo invece per l'andamento del mercato sulle restanti piazze rilevate. Gli scambi sono avvenuti a ritmi lenti e le contrattazioni si sono concluse sulla base di valori stabili. Continua in modo regolare la campagna di raccolta per le patate di primizia nell'areale del ragusano. Le limitate quote immesse sul mercato sono state facilmente collocate e le contrattazioni sono avvenute sulla base di prezzi sostanzialmente stabili.

Cavolfiori - prezzi medi settimanali per campagna di commercializzazione Euro/kg



Ortaggi - Prezzi all'origine sulle principali piazze

(Euro/kg. franco azienda, s.d.i.)

Piazze	13 ^a sett. '12	12 ^a sett. '12	Var. % su sett.prec.	Var. % su stesso periodo anno prec.
Asparagi				
Grosseto (2)	3,15	3,20	-1,6%	1,6%
Foggia	2,90	3,10	-6,5%	-1,7%
Carciofi*				
Sassari spinoso sardo (1)	0,19	0,18	2,8%	8,8%
Latina (1) Tipo romanesco	0,23	0,25	-8,0%	-8,0%
Caltanissetta Tipo catanese	0,11	0,11	0,0%	0,0%
Brindisi Tipo catanese	0,15	0,17	-9,1%	-9,1%
Salerno Tpo romanesco	0,25	0,25	0,0%	25,0%
Carote				
Fiumicino	0,12	0,12	0,0%	20,0%
Ragusa	0,33	0,28	18,2%	-13,3%
Cavolfiori				
Latina (1)	0,13	0,13	0,0%	-50,0%
Salerno	0,25	0,25	0,0%	-16,7%
Napoli	0,23	0,23	0,0%	-10,0%
Fano (2)	0,60	-	-	-21,1%
Cetrioli serra				
Vittoria (1)	0,75	1,03	-26,8%	25,0%
Cipolle bianche (2)				
Bolgona	0,31	0,31	0,0%	-
Cipolle gialle				
Verona (2)	0,19	0,22	-13,6%	-
Alessandria	0,09	0,09	0,0%	-72,3%
Cipolle bianche novelle				
Napoli	0,45	0,55	-18,2%	-
Salerno	0,45	0,45	0,0%	-
Finocchi				
Foggia	0,20	0,23	-13,3%	-29,1%
Salerno	0,18	0,18	0,0%	-12,5%
Napoli	0,25	0,25	0,0%	-44,4%
Metapontino	0,23	0,23	0,0%	0,0%
Indivia				
Bari	0,18	0,20	-10,0%	-2,7%
Salerno	0,18	0,18	0,0%	25,0%
Lattuga				
Latina (1)	0,16	0,16	0,0%	-20,0%
Foggia	0,15	0,19	-18,9%	0,0%
Salerno	0,45	0,45	0,0%	80,0%
Siracusa	0,32	0,32	0,0%	-3,1%
Melanzane serra Tonde				
Vittoria (1)	0,45	0,50	-10,0%	0,0%
Melanzane serra Lunghe				
Vittoria (1)	0,60	0,65	-7,7%	20,0%
Patate comuni				
Avezzano	0,11	0,12	-12,5%	-
Ferrara (2)	0,28	0,28	0,0%	-26,7%
Viterbo (2)	0,37	0,37	0,0%	-35,1%
Patate di primizia				
Siracusa	0,49	0,49	0,0%	-10,9%
Peperoni serra Colorati				
Vittoria (1)	0,90	1,20	-25,0%	-29,4%
Pomodori				
Vittoria (1) (tondo lisciorosso a grappolo in serra)	0,65	0,60	8,3%	0,0%
Vittoria (1) (tondo liscio insalato in serra)	0,75	0,65	15,4%	66,7%
Pomodoro ciliegino				
Vittoria (1)	0,95	0,80	18,8%	-20,8%
Radicchio rosso Verona				
Verona (1)	0,85	0,95	-10,5%	-34,6%
Spinaci				
Napoli	0,90	0,90	0,0%	-
Cesena	0,80	0,85	-5,9%	0,0%
Latina (1)	0,16	0,18	-11,4%	-35,4%
Zucchine serra				
Latina (1)	0,41	0,48	-14,7%	8,0%
Vittoria (1)	0,48	0,58	-17,4%	63,8%

(1) F.co mercato alla produzione

(2) F.co magazzino

* euro/capolino

n.q. non quotato

Fonte: Rete di Rilevazione Ismea

Ortaggi - Prezzi medi ponderati all'ingrosso

(Euro/kg. s.d.i.)

Prodotti	Confezione	Prov.	13 ^a sett. '12	12 ^a sett. '12	Var. % su sett.prec.
Agli bianchi secchi	alla rinfusa	Italia	2,70	3,78	-28,6%
Agli bianchi secchi	alla rinfusa	Estero	2,99	2,68	11,6%
Asparagi verdi 16/22 mm	in mazzi	Italia Emilia Romagna	4,07	3,96	2,8%
Carciofi (1) con spine 6cm+	più strati	italia	0,27	0,33	-18,2%
Carciofi violetto tema 6cm+	più strati	italia	0,22	0,36	-38,9%
Carciofi romanesco 6 cm	più strati	Italia	0,34	0,37	-8,1%
Carote	n.c.	Italia	0,54	0,55	-1,8%
Cavolfiori bianchi coronati	monostrato	italia	0,68	0,75	-9,3%
Cavoli cappucci bianchi	monostrato	italia	0,60	0,61	-1,6%
Cetrioli	monostrato	Italia	1,55	1,78	-12,9%
Cipolle tonde bianche cal 60/80	in sacchi 10 kg	Italia	0,49	0,54	-9,3%
Cipolle tonde dorate cal 60/80	in sacchi 10 kg	Italia	0,33	0,38	-13,2%
Cipolle tonde rosse cal 60/80	in sacchi 10 kg	Italia	0,63	0,56	12,5%
Fagiolini tipo Boby medi	alla rinfusa	Estero	3,67	4,76	-22,9%
Finocchi	monostrato 8/11	Italia	0,64	0,65	-1,5%
Indivia scarola imbiancata	monostrato	Italia	1,77	1,74	1,7%
Lattuga Cappuccia	monostrato	italia	0,97	1,14	-14,9%
Lattuga Romana	monostrato	italia	0,77	0,56	37,5%
Melanzane lunghe	40 mm+ in cassi	Italia	1,24	1,21	2,5%
Melanzane Ovali nere 70mm+	monostrato	Italia	1,08	1,22	-11,5%
Melanzane Ovali violette 70mm+	monostrato	Italia	1,54	1,54	0,0%
Patate pasta gialla 45/75 mm	in sacchi 10 kg	Italia	0,42	0,43	-2,3%
Peperoni Lunghi rossi	più strati	Italia	1,65	1,94	-15,0%
Peperoni Lunghi verdi	più strati	Italia	1,33	1,55	-14,2%
Pomodoro tipo S. Marzano	più strati	Italia	1,39	1,75	-20,6%
Pomodori lunghi verdi	più strati	Italia	1,44	1,45	-0,7%
Pomodori lisci rossi a grappolo	doppio strato	Italia	1,33	1,23	8,1%
Radicchio lungo tipo Treviso	monostrato	Italia	1,51	1,51	0,0%
Radicchio rosso tondo tipo chioggia	monostrato	Italia	1,45	1,42	2,1%
Sedani verdi	più strati	Italia	0,54	0,55	-1,8%
Spinaci ricci	alla rinfusa	Italia	1,22	1,26	-3,2%
Zucchine chiare 7-14 cm	più strati	Italia	1,15	1,41	-18,4%
Zucchine scure lunghe	più strati	Italia	1,13	1,33	-15,0%

(1) Euro/capolino

Fonte: Ismea

Ortaggi - Prezzi* medi sui principali mercati all'ingrosso*(Euro/kg. s.d.i.)*

Mercati	13 ^a sett. '12	12 ^a sett. '12	Var. % su sett.prec.
Cavolfiori bianchi coronati monostrato Italia			
Bologna	0,38	0,39	-2,6
Brescia	0,65	0,53	22,6
Cagliari	0,43	0,53	-18,9
Fondi	0,42	0,45	-6,7
Genova	0,20	0,25	-20,0
Pescara	-	0,50	-
Torino	0,46	0,39	17,9
Treviso	0,53	0,37	43,2
Trieste	0,81	0,73	11,0
Udine	0,61	0,69	-11,6
Verona	1,02	1,23	-17,1
Carote in cassette provenienza Italia			
Bologna	0,37	0,41	-9,8
Brescia	0,59	0,50	18,0
Cagliari	0,80	0,75	6,7
Fondi	-	-	-
Genova	-	-	-
Pescara	-	-	-
Torino	0,45	0,45	0,0
Treviso	-	-	-
Trieste	0,35	0,33	6,1
Udine	0,61	0,61	0,0
Verona	0,59	0,64	-7,8
Cipolle tonde dorate cal 60-80 alla rinf. in sacchi 10 kg prov. Italia			
Bologna	0,36	0,33	9,1
Brescia	0,52	0,53	-1,9
Cagliari	-	-	-
Fondi	0,49	0,50	-2,0
Genova	0,36	0,36	0,0
Pescara	-	0,50	-
Torino	0,35	0,35	0,0
Treviso	0,33	0,39	-15,4
Trieste	0,47	0,49	-4,1
Udine	0,28	0,28	0,0
Verona	0,36	0,47	-23,4
Finocchi 8/10 pezzi monostrato Italia			
Bologna	0,57	0,62	-8,1
Brescia	0,85	0,71	19,7
Cagliari	0,55	0,55	0,0
Fondi	0,54	0,52	3,8
Genova	0,57	0,59	-3,4
Pescara	0,70	0,70	0,0
Torino	0,31	0,36	-13,9
Treviso	0,75	0,62	21,0
Trieste	0,73	0,55	32,7
Udine	0,66	0,65	1,5
Verona	0,82	0,81	1,2
Lattuga cappuccia 6/9 pezzi monostrato Italia			
Bologna	0,64	0,76	-15,8
Brescia	0,88	0,51	72,5
Cagliari	0,90	1,15	-21,7
Fondi	0,47	0,48	-2,1
Genova	0,86	-	-
Pescara	1,14	0,90	26,7
Torino	1,50	1,18	27,1
Treviso	-	0,75	-
Trieste	1,03	1,17	-12,0
Udine	1,10	1,08	1,9
Verona	1,97	2,50	-21,2

Ortaggi - Prezzi* medi sui principali mercati all'ingrosso*(Euro/kg. s.d.i.)*

Mercati	13 ^a sett. '12	12 ^a sett. '12	Var. % su sett.prec.
Radicchi rossi tondi tipo Chioggia monostrato Italia			
Bologna	1,55	1,39	11,5
Brescia	1,57	1,59	-1,3
Cagliari	2,00	1,75	14,3
Fondi	1,11	1,10	0,9
Genova	1,21	-	-
Pescara	-	-	-
Torino	1,25	1,53	-18,3
Treviso	1,59	1,41	12,8
Trieste	1,01	1,28	-21,1
Udine	1,14	1,01	12,9
Verona	1,52	1,46	4,1
Carciofo violetto Tema 6 cm+ più strati Italia			
Bologna	0,31	0,53	-41,5
Brescia	0,18	0,19	-5,3
Cagliari	0,08	0,13	-38,5
Fondi	0,35	0,30	16,7
Genova	0,29	-	-
Pescara	-	-	-
Torino	-	-	-
Treviso	-	0,15	-
Trieste	-	-	-
Udine	0,17	0,17	0,0
Verona	-	-	-
Peperoni lunghi rossi a più strati prov. Italia			
Bologna	1,72	2,09	-17,7
Brescia	1,23	2,46	-50,0
Cagliari	-	-	-
Fondi	-	-	-
Genova	2,02	1,29	56,6
Pescara	1,65	2,00	-17,5
Torino	1,44	-	-
Treviso	0,93	2,33	-60,1
Trieste	2,79	2,79	0,0
Udine	1,92	1,87	2,7
Verona	1,81	1,94	-6,7
Pomodori ciliegini piccoli in vaschetta provenienza Italia			
Bologna	1,57	1,70	-7,6
Brescia	1,98	1,96	1,0
Cagliari	-	1,85	-
Fondi	1,62	1,59	1,9
Genova	1,19	1,28	-7,0
Pescara	1,67	2,00	-16,5
Torino	2,08	1,60	30,0
Treviso	1,49	1,70	-12,4
Trieste	1,56	1,90	-17,9
Udine	1,37	1,73	-20,8
Verona	2,10	2,04	2,9
Zucchine chiare 7-14 cm a più strati provenienza Italia			
Bologna	1,33	1,69	-21,3
Brescia	1,20	1,39	-13,7
Cagliari	1,15	1,40	-17,9
Fondi	1,00	1,04	-3,8
Genova	1,13	1,51	-25,2
Pescara	1,46	1,56	-6,4
Torino	1,03	1,34	-23,1
Treviso	1,11	1,30	-14,6
Trieste	1,68	1,68	0,0
Udine	1,09	1,15	-5,2
Verona	1,25	1,42	-12,0

* Prezzi medi ponderati con le quantità commercializzate.

n.q. non quotato

Fonte: Ismea

Ismea - ASA mercati

"Servizio di Rilevazione dei prezzi certificato qualità UNI EN ISO 9001"

p.nocella@isma.it(0685568516)